

Biznesa departamenta

Profesionālās maģistra studiju programmas

„Uzņēmējdarbības vadība”

STUDIJU PROGRAMMAS RAKSTUROJUMS

par 2015./2016. studiju gadu

Programmas direktors

I. Slūka

Departamenta vadītājs

I.Kristovska

Rīgā

2016

Satura rādītājs

1. Studiju programmā iegūstamais grāds, profesionālā kvalifikācija, programmas mērķi un uzdevumi	3
2. Studiju programmas paredzētie studiju rezultāti.....	4
3. Uzņemšanas noteikumi	5
4. Studiju programmas plāns.....	6
5. Studiju programmas praktiskā īstenošana.....	10
6. Absolventu nodarbinātības perspektīvas.....	12
7. Iepriekšējā studiju virziena akreditācijas saņemto ieteikumu ieviešana	12
Studiju programmas raksturojuma pielikumi	13

1. Studiju programmā iegūstamais grāds, profesionālā kvalifikācija, programmas mērķi un uzdevumi

Profesionālā maģistra studiju programma „Uzņēmējdarbības vadība” ir veidota, lai izglītotu un sagatavotu kvalificētus speciālistus konkurētspējīgai darbībai valsts un privātajos uzņēmumos Latvijā un ārvalstīs. Studiju programmas akadēmiskais personāls sagatavo studējošos darbam globālajā pasaulē, daloties ar savu pieredzi starptautiskā mērogā, sniedzot zināšanas par Eiropas un NVS valstu uzņēmējdarbības vides specifiku, tradīcijām un darba metodēm.

Studiju programmas saturs atbilst četriem galvenajiem augstākās izglītības mērķiem, t.i. personības attīstīšana, nodrošinot attiecīgus studiju kursus; demokrātiskās sabiedrības attīstība, ievērojot demokrātijas principus studiju procesa organizēšanā; zinātnes attīstība, RISEBA personālam un studentiem aktīvi piedaloties zinātniski pētnieciskajos projektos; darba tirgus prasību ievērošana definējot studiju programmas studiju rezultātus un veidojot studiju kursu saturu.

Pēc profesionālās maģistra studiju programmas „Uzņēmējdarbības vadība” absolvēšanas, tiek izsniegts profesionālā maģistra diploms ar **profesionālo maģistra grādu uzņēmējdarbības vadībā un uzņēmējdarbības vadītāja kvalifikāciju** atbilstoši Latvijas Republikas Profesiju klasifikatora Uzņēmuma vadītāja/vadītāja vietnieka profesijas standartam.

Studiju programmas mērķis ir sniegt studējošajiem padziļinātas zināšanas uzņēmējdarbības, tautsaimniecības, vadības un personāla vadības jautājumos, nodrošināt teorētisko atziņu praktisko pielietojumu, sagatavot izglītotus un kvalificētus speciālistus jaunrades darbam valsts un privātajās uzņēmējdarbības struktūrās Latvijā un ārvalstīs, kā arī dot viņiem iespēju turpināt studijas doktorantūrā.

Studiju programmas īstenošanas pamatuzdevumi:

- 1) Nodrošināt studiju vienotību uzņēmējdarbības vadības teorētiskajā, zinātniski-pētnieciskajā, praktiskajā darbībā un kvalitātē saskaņā ar Latvijas kvalifikācijas ievadstruktūras (*qualification frameworks*) principiem.
- 2) Sekmēt uzņēmējdarbības speciālistu profesionalitāti, attīstot jaunas un padziļinot jau esošas prasmes un iemaņas, paaugstinot strādājošo speciālistu kompetenci uzņēmējdarbības vadības jomā.
- 3) Piedāvāt studiju kursus, kas padziļina zināšanas uzņēmējdarbības vadības jomā, sniedz teorētiskas un metodoloģiskas atziņas un paredz tās pielietot praksē.

- 4) Nodrošināt speciālistiem, kas ir ieinteresēti un var paaugstināt organizācijas vērtību, mūsdienīgu profesionalitāti un kompetenci uzņēmējdarbības vadības jomā, pamatojoties uz jaunākajām uzņēmējdarbības vadības metodoloģiskajām, pētnieciskajām un tehniskajām metodēm.
- 5) Orientēt prasmi pielietot studiju laikā iegūtās zināšanas praktiskajā darbā, to panākot ar praktiskajām nodarbībām, maģistrantu patstāvīgo darbu ārpus auditorijas, biznesa plānu un projektu izstrādē, strādājot pie speciāli izstrādātas prakses programmas uzņēmējdarbības vadības jomā.
 - 6) Attīstīt maģistrantos prasmi veikt pastāvīgus pētījumus uzņēmējdarbības vadības jomā un rezultātus apkopot maģistra darbā.
 - 7) Nodrošināt studijas ar mācību metodiskajiem materiāliem, bibliotēkas pakalpojumiem un mūsdienu prasībām atbilstošu materiāli tehnisko bāzi.

Nodrošināt maģistra grāda ieguvī atbilstoši uzņēmuma un iestāžu vadītāja profesijas standartam, kas dotu tiesības turpināt studijas doktorantūrā.

2. Studiju programmas paredzētie studiju rezultāti

Studiju programmas īstenošanas un attīstības laikā maksimāli tiek ievēroti Latvijas kvalifikāciju ietvarstruktūras (*qualifications frameworks*) principi. Proti, profesionālā maģistra grāds personāla vadībā nodrošina zināšanu, prasmju un attieksmju kopumu, kas ļauj veikt augsti kvalificētas personāla vadīšanas funkcijas un dod iespēju tālākām studijām doktorantūras studiju programmās. Profesionālā maģistra grāda uzņēmējdarbības vadībā un profesionālās kvalifikācijas „Uzņēmējdarbības vadītājs” ieguvējs:

1) intelektuālās kompetences jomā spēj:

- komunicēt gan speciālistu, gan nespeciālistu vidē attiecībā uz sarežģītiem akadēmiskiem un profesionāliem jautājumiem;
- patstāvīgi un kritiski formulēt un analizēt sistemātiski sarežģītas praktiskas un inovācijas problēmas;
- patstāvīgi turpināt savu kompetenču pilnveidi un specializāciju.

2) profesionālā kompetences jomā ir ieguvis padziļinātas teorētiskās, praktiskās un pētniecības iemaņas, kuras spēj izmantot:

- patstāvīgai pētniecības darbībai;
- profesionālu problēmu risināšanai un risinājumu ceļu izvēlei;
- izprast sarežģītus jautājumus un kopsakarības;
- rast vispārējo konkrētajā un konkrēto vispārināt gan praktiskajā, gan pētnieciskajā kontekstā.

3) praktiskās kompetences jomā spēj:

- patstāvīgi pieņemt un pamatot lēmumus savā studiju jomā;
- skatīt perspektīvā un, balstoties uz zinātniskām, teorētiskām un/vai empīriskām

Pēc sekmīgas studijas programmas pabeigšanas absolventiem pastāv iespēja realizēt savas tālākās studijas doktorantūrā.

3. Uzņemšanas noteikumi

Programmas mērķauditorija ir gan uzņēmējdarbības vadībā strādājošie gan privātā, gan publiskā sektorā Latvijā un ārvalstīs. Studiju programmas akadēmiskais personāls sagatavo studējošos darbam globālajā pasaulē, daloties ar savu pieredzi starptautiskā mērogā, sniedzot zināšanas par Eiropas un NVS valstu uzņēmējdarbības vides specifiku, tradīcijām un darba metodēm.

Programma ir veidota ne tikai Latvijas, bet arī NVS valstu tirgum, līdz ar to tā tiek piedāvāta latviešu un krievu valodā.

Studentu uzņemšana maģistra studiju programmā „Uzņēmējdarbības vadība” notiek saskaņā ar RISEBA Uzņemšanas noteikumiem, kas katru gadu tiek apstiprināti augstskolas Senātā. Imatrikulācijai programmā pilna laika studijām un nepilna laika studijām uzņem personas, kas atbilst šādiem nosacījumiem:

ar profilējošu izglītību:

- iegūts profesionālais bakalaura grāds vai tam pielīdzināta profesionālā augstākā izglītība vadībinības, uzņēmējdarbības, ekonomikas, finanšu vai radniecīgā jomā;
- iegūts akadēmiskais bakalaura grāds vadībinības, uzņēmējdarbības, ekonomikas, finanšu vai radniecīgā jomā.

ar neprofilējošu izglītību:

- iegūts profesionālais bakalaura grāds vai tam pielīdzināta profesionālā augstākā izglītība nozarē, kas nav radniecīga studiju programmas nozarei/tematiskajai grupai, t.i. jebkura izglītība, izņemto, vadībinības, uzņēmējdarbības, ekonomikas, finanšu vai radniecīgā jomā;

Studējošie ar iepriekš iegūtu profesionālo bakalaura izglītību vadībinības, uzņēmējdarbības, ekonomikas, finanšu vai radniecīgā jomā un ar iepriekš iegūtu attiecīgu 5.līmeņa profesionālo kvalifikāciju apgūst programmu 60KP apjomā, studiju ilgums 1,5 gadi (t.sk. prakse 6 KP apjomā).

Studējošie ar iepriekš iegūtu akadēmisko profilējošo vai profesionālo bakalaura grādu neprofilējoša jomā (ne vadībzinības, uzņēmējdarbības, ekonomikas, finanšu jomā) apgūst programmu 70 KP apjomā, studiju ilgums 2 gadi (t.sk. prakse 6 KP apjomā).

Reģistrējoties studijām krievu valodā, reflektantiem no ārvalstīm papildus minētajām prasībām, jākarro RISEBA sagatavots tests krievu valodā.

Uzsākot studiju procesu pēc imatrikulēšanas, studentiem tiek piedāvātas ievadlekcijas, kurās studenti tiek iepazīstināti ar augstskolu, tās iekšējiem normatīviem, organizatorisko sistēmu, materiāli tehnisko bāzi un studiju procesu. Šajās ievadlekcijās notiek iepazīšanās ar studentiem un viņu interešu loku, tiek veicināta arī savstarpējā sadarbība komandas darbā.

4. Studiju programmas plāns

Programma tiek realizēta saskaņā ar diviem studiju plāniem, kas ir 60 KP (skat. 4.1.tabulu) vai 70 KP (skat 4.2.tabulu) apjomā, atkarībā no studējošo iepriekšējās izglītības.

4.1.tabula

Profesionālās augstākās izglītības maģistra studiju programmas "Uzņēmējdarbības vadība" studiju kursu saraksts studiju gadu un semestru griezumā (pretendentiem ar profilējošo izglītību 60KP)

1. studiju gads					
1. semestris			2. semestris		
Studiju kursa nosaukums	Daļa	Kredītpunkti	Studiju kursa nosaukums	Daļa	Kredītpunkti
Ievadnedēļa					
Vadīšanas psiholoģija un līderība	A	2	Finanšu pārvaldība	A	3
Komerctiesības	A	2	Biznesa stratēģija un konkurētspēja	A	2
Finanšu tirgi	A	2	Projektu vadīšana	A	2
Inovācija un intelektuālā īpašuma aizsardzība	B	2	Mūsdienų tendences menedžmentā	C	1
Starptautiskā marketinga vadīšana	B	2	IT sistēmu pārvaldīšana	A	2
Starptautiskā personāla vadība	A	2	Finanšu un stratēģiskie risinājumi	C	2
Starptautiskā ekonomika	A	2	Pētījumu metodoloģija	A	2
Loģistika / Piegādes ķēdes vadīšana	A	3	Prakse	A	6
Ražošanas un pakalpojumu procesu vadīšana	A	2			
Biznesa ilgtspēja un sociālā atbildība	B	1			
Kredītpunkti kopā:		20	Kredītpunkti kopā:		20
2. studiju gads					
1. semestris			2. semestris		
Studiju kursa nosaukums	Daļa	Kredītpunkti	Studiju kursa nosaukums	Daļa	Kredītpunkti
Maģistra darbs	A	20		-	-

Kredītpunkti kopā:	20	Kredītpunkti kopā:	-
---------------------------	-----------	---------------------------	----------

4.2.tabula

**Profesionālās augstākās izglītības bakalaura/maģistra studiju programmas
"Uzņēmējdarbības vadība" kursu saraksts studiju gadu un semestru griezumā
(pretendentiem ar neprofilējošo izglītību 70KP)**

1. studiju gads					
1. semestris			2. semestris		
Studiju kursa nosaukums	Daļa	Kredītpunkti	Studiju kursa nosaukums	Daļa	Kredītpunkti
Ievadnedēļa					
Vadībzinību un tirgzinību pamati	A	2	Starptautiskā personāla vadība	A	2
Ekonomikas teorētiskie aspekti	A	2	Starptautiskā ekonomika	A	2
Grāmatvedība un finanses	A	2	Loģistika / Piegādes ķēdes vadīšana	A	3
Skaitliskās metodes biznesā	A	2	Ražošanas un pakalpojumu procesu vadīšana	A	2
Stratēģisko vadībzinību pamati (Projekts "Biznesa uzņēmums un vide")	A	2	Biznesa ilgtspēja un sociālā atbildība	B	1
Vadīšanas psiholoģija un līderība	A	2	Finanšu pārvaldība	A	3
Komerctiesības	A	2	Biznesa stratēģija un konkurētspēja	A	2
Finanšu tirgi	A	2	Mūsdienu tendences menedžmentā	C	1
Inovācija un intelektuālā īpašuma aizsardzība	B	2	Prakse	A	4
Starptautiskā mārketinga vadīšana	B	2			
Kredītpunkti kopā:		20	Kredītpunkti kopā:		20
2. studiju gads					
1. semestris			2. semestris		
Studiju kursa nosaukums	Daļa	Kredītpunkti	Studiju kursa nosaukums	Daļa	Kredītpunkti
Prakse	A	2	Maģistra darbs	A	10
Pētījumu metodoloģija	A	2			
IT sistēmu pārvaldīšana	A	2			
Finanšu un stratēģiskie risinājumi	A	2			
Projektu vadīšana	A	2			
Maģistra darbs	A	10			
Kredītpunkti kopā:		20	Kredītpunkti kopā:		10

Abu studiju programmu (profilējošā un neprofilējošā) galvenā atšķirība ir Ievadmodulis.

Personām, kurā ir neprofilējošā iepriekšējā izglītība, tiek piedāvāta iespēja apgūt **Ievadmoduli** 10 KP (15ECTS) tālmācības studiju formā. Ievadmoduļa mērķi ir dot studējošajiem pamatzināšanas par biznesa uzņēmumu un vidi, kuras viņi nav ieguvuši bakalaura studiju līmenī.

Ievadmodulim dots atsevišķs nosaukums - „Uzņēmums un vide”. Tam ir šāds pamatojums un sagaidāmie rezultāti: *Biznesa uzņēmuma, tāpat kā jebkuras mūsdienu institūcijas, izdzīvošana un konkurētspēja ir cieši saistīta ar tā apkārtējo vidi. Gan nacionāla līmeņa, gan starptautiski faktoru nepārtraukti ietekmē un maina šo vidi. Uzņēmumam ir minimālas iespējas ietekmēt šīs izmaiņas. Ievadmodulis dod zināšanas par uzņēmuma apkārtējās vides, kas veido uzņēmuma darbības fonu, dabu. Tas apskata uzņēmumus kā atvērtas sociālas sistēmas, kas nepārtraukti mijiedarbojas ar vidi. Tiek apskatītas ekonomiskās un finanšu vides, sociālo un tehnoloģisko izmaiņu ietekme uz uzņēmuma stratēģiskajiem lēmumiem. Modulis sniegs jums stabilu pamatu biznesa plašākai izpratnes veidošanai un veiksmīgai vadītāja karjerai.*

Ievadmodulī iekļautie studiju kursi un to īpatsvars kredītpunktos redzams 4.3.tabulā.

4.3.tabula

Ievadmoduļa “Uzņēmums un vide” studiju kursi

Kursa nosaukums	Daļa	KP
Vadībzinību un tirgzinību pamati	A	2
Ekonomikas teorētiskie aspekti	A	2
Grāmatvedība un finanses	A	2
Skaitliskās metodes	A	2
Stratēģisko vadībzinību pamati (Projekts "Biznesa uzņēmums un vide")	A	2
<i>Kopā</i>		<i>10</i>

Pēc Ievadmoduļa pabeigšanas studējošie iegūs zināšanas un izpratni par:

- spēkiem, kuri veido un maina sabiedrību – strukturālām, uzvedības un tehnoloģiskām izmaiņām un to ietekmi uz patērētāju vajadzībām un lēmumu pieņemšanas procesiem;
- mikro un makroekonomiku – pieprasījumu, pieprasījumu un cenu veidošanos, ekonomiskās stabilitātes nosacījumiem, ekonomisko indikatoru nozīmi, valdību lietotajiem instrumentiem ekonomiskas vadīšanai un uzņēmumu darbības regulēšanai;
- pieejām un metodēm, kādas uzņēmumi lieto lai pieņemtu efektīvus lēmumus - datu ieguves, apkopošanas, analīzes un interpretēšanas metodēm;
- vadītāju lēmumu pieņemšanas pamatprincipiem ieskaitot operatīvos, finanšu un stratēģiskos lēmumus.

Pēc Ievadmoduļa veiksmīgas apgūšanas studējošie varēs:

- novērtēt patreizējo un nākotnes ekonomisko, sociālo un uzvedības vides izmaiņu nozīmi un dabu;
- analizēt uzņēmuma biznesa vidi pielietojot attiecīgus rīkus un tehnikas;
- novērtēt un definēt potenciālo izmaiņu ietekmi uz indivīdiem un uzņēmumiem.
- savākt, novērtēt un pielietot datus no dažādiem avotiem;
- izprast patērētāju uzvedību un komerciju;

- efektīvi organizēt laiku un uzdevumus;
- skaidri komunicēt rakstiski un auditorijas priekša savas idejas, argumentēt un diskutēt.

Ievadmoduļa noslēgumā studenti izstrādā grupas darbu – Projektu par izvēlēta uzņēmuma vides un stratēģiskā stāvokļa analīzi. Ir izstrādāts Projekta nolikums, kurš ietver atskaites un prezentācijas veidošanas prasības.

Pēc Ievadmoduļa pabeigšanas, gan studenti ar akadēmisko, gan profesionālo bakalaura grādu, apgūst tos pašus kursus vispārīzglītojošos studiju kursus.

Programmā ir paredzēta **prakse** 6 KP apjomā. Prakses uzdevumus un prasības reglamentē „Profesionālās darba prakses prasības maģistra studiju programmā „Uzņēmējdarbības vadība””. Prakses novērtējuma iegūšanai studējošais nodod atskaiti, kura ietver prakses vadītāja (prakses devēja uzņēmuma pārstāvja) novērtējumu, prakses dienasgrāmatu, kā arī aizstāv praksi noteiktajā termiņā, saskaņā ar studiju grafiku.

Studiju beigās ir jāizstrādā un jāaizstāv **maģistra darbs**. Lai sekmīgi izpildītu visu kursu apjomu un iegūtu profesionālo grādu, studentiem maģistra darbā ir jādemonstrē gan studiju procesā iegūtās akadēmiskās zināšanas, gan jānodemonstrē zinātniski pētnieciskā darba iemaņas.

Saskaņā ar studiju grafiku studentiem ir jāizvēlas sava maģistra darba tēma. Maģistra darba izstrādāšanu un noformēšanu reglamentē „Studiju darbu izstrādāšanas nolikums”.

Studenti gala pārbaudījumus drīkst kārtot, ja:

- pozitīvi ir novērtēta programmā paredzētā studiju kursa apguve;
- novērtēta un aizstāvēta prakses atskaite;
- izpildītas visas studiju līgumā noteiktās finansiālās saistības.

Ja studiju programma ir sekmīgi apgūta un gala pārbaudījumos saņemts pozitīvs vērtējums (zemākais sekmīgais vērtējums 4 balles), studentiem tiek piešķirts profesionāla maģistra grāds uzņēmējdarbības vadībā. Studiju programmas studējošajiem un personālam ir nodrošināta iespēja piedalīties starptautiskās apmaiņas projektos ERASMUS programmas ietvaros, kā arī citos starptautiskos pasākumos. Ir noslēgti sadarbības noslēgti sadarbības līgumi ar 90 iestādēm 26 valstīs.

5. Studiju programmas praktiskā īstenošana

2015./2016.gadā maģistra studiju programmu “Uzņēmējdarbības vadība” bija iespējams apgūt pilna laika vakara studiju formā (krievu valodā) un tālmācībā (latviešu un krievu valodā). Studiju gads pilna laika studijās ir sadalīts semestros, neatkarīgi no studiju formas. Klātienēs maģistrantiem iespējams apmeklēt lekcijas, seminārus, praktiskās nodarbības un kārtot pārbaudījumus, savukārt tālmācības studentiem studiju process tiek organizēts RISEBA informācijas sistēmā „e.riseba”, kur tiek ievietoti studiju materiāli, pārbaudījumi, studiju grafiki, kā arī notiek komunikācija starp studentiem, pasniedzējiem un Tālmācības centra administrāciju.

Neatkarīgi no studiju formas, RISEBA vērtēšanas sistēma balstās uz šādiem principiem:

- vērtējuma obligātums - nepieciešamība iegūt pozitīvu vērtējumu par katru studiju kursu;
- akumulēšana – studējošā iegūtās zināšanas tiek vērtētas, summējot visus studiju laikā iegūtos pozitīvos vērtējumus;
- prasību atklātība un skaidrība – uzsākot studijas, studējošais tiek informēts par studiju kursa saturu, prasībām un vērtējumu.

RISEBA studiju un zināšanu novērtēšanas metodes ir objektīvas, un tiek konsekventi ievērotas. Ikvienas pārbaudes apjoms atbilst attiecīgā studiju kursa programmas saturam un Profesiju standartā noteiktām prasmju un zināšanu prasībām.

Studiju rezultātus RISEBA vērtē pēc diviem rādītājiem:

- kvalitatīvais vērtējums - atzīme 10 baļļu sistēmā;
- kvantitatīvais vērtējums – kredītpunktu skaits atbilstoši studiju kursa apjomam un nozīmīgumam.

Studentu zināšanu kvalitāti RISEBA vērtē, pamatojoties uz Latvijas Republikas Izglītības un zinātnes ministrijas rīkojumu un atbilstoši augstskolā esošiem vērtēšanas kritērijiem.

Iegūstamo kredītpunktu summa ir norādīta studiju plānā. Lai novērtētu studentu izpildītā darba apjoma atbilstību plānam, katru semestri un studiju gadu tiek veikts tā kvantitatīvais vērtējums kredītpunktos - 1 kredītpunkts atbilst 40 stundām.

Pilna laika vakara studiju kursi tiek īstenoti atbilstoši studiju kursu aprakstiem (skatīt 1.pielikumu), kuros noteikta arī attiecīgā kursa vērtēšanas sistēma, ievērojot RISEBA vienoto vērtēšanas sistēmu.

Studiju programmā tiek izmantotas dažādas studiju metodes, t.sk. lekcijas, praktiskās nodarbības, semināri, diskusijas, meistarklases, prasmju attīstīšanas vingrinājumi, ekskursijas, pieredzējušo profesionāļu atklātas lekcijas, ārvalstu speciālistu vieslekcijas un tml.

Katrs pasniedzējs nosaka pārbaudījumu veidu studiju kursā, kā arī regulāri pārbauda studentu zināšanas, izmantojot kursa programmās un aprakstā norādītos pārbaudes veidus (kontroldarbi, mājasdarbi, referāti, prezentācijas, patstāvīgie darbi, grupas darbi utt.). Prasības ir atkarīgas no studiju kursa specifikas un studiju procesa organizācijas tajā. Regulārs darbs semestrī ietekmē studiju kursa noslēguma vērtējumu. Eksāmeni RISEBA tiek organizēti gan rakstiski, gan mutiski, gan elektroniski. Gala vērtējums pēc studiju kursa apguves ietver studenta darba novērtējumu visa studiju kursa apguves laikā, tajā skaitā, līdzdalību un darba kvalitāti nodarbībās, kontroldarbu un patstāvīgo darbu rezultātus, kā arī eksāmena vērtējumu. Kurša

apguve ir sekmīga, ja programmā noteiktās prasības ir izpildītas līdz pārbaudījuma perioda beigām, izņemot gadījumus, kad saņemts pārbaudījuma kārtošanas termiņa pagarinājums.

Tālmācības studiju darba organizācija tāpat kā klātienes studiju organizācija notiek pēc studiju plāna. Katra studentu grupa semestra sākumā saņem studiju plānu, kurā norādīti semestra laikā apgūstamie studiju kursi un apguves grafiks, kursa apguves plānotais ilgums un plānotie ieskaīšu/eksāmenu datumi. Katra studiju kursa ietvaros studenti saņem informāciju par attiecīgo kursu prasībām, to izpildi un vērtēšanu.

Studijas notiek attālināti, izmantojot RISEBA informācijas sistēmu „e.riseba”. Būtiskākā atšķirība ir komunikācijā starp studējošo un pasniedzēju, kas notiek, izmantojot IT resursus - galvenokārt e.riseba, Skype un e-pastu. Lai motivētu studentus un pārliecinātos par zināšanu apguves līmeni, tālmācībā ir lielāks skaits pārbaudes darbu skaits, t.i. 2 KP kursā ir paredzēti 2 pārbaudījumi un eksāmens.

Šajā sistēmā ir reģistrēti visu pārbaudes darbu rezultāti – vērtējums un atgriezeniskā saite, kas dod pārskatu studentiem, pasniedzējiem un tālmācības studiju administratoram par studiju procesa gaitu.

Tālmācības studiju materiāli sastāv no attiecīgā studiju kursa apraksta, studijveža – kas ir metodiskie norādījumi attiecīgā studiju kursa apguvei, video lekcijām, prezentācijām ar audio ierakstu, konspekti un tml. Metodiskie norādījumi paredz vienotu tālmācības materiālu metodiku un formu visos RISEBA tālmācībasursos.

Tālmācības studentiem ir iespēja apmeklēt arī klātienes nodarbības ierobežotā apjomā (ierobežojums: līdz 50% no nodarbībām) bez papildus samaksas, par to vienojoties ar studiju programmas direktoru un informējot tālmācības studiju administratori. Neskatoties uz klātienes nodarbību apmeklējumu, pārbaudījumi jākārtā pie tālmācības mācībspēka, atbilstoši tālmācības prasībām.

Programmā **viena prakse** 6 KP apjomā, kas ir paredzēta gan tālmācībā, gan pilna laika studijās studējošiem.

Studiju beigās ir jāizstrādā un jāaizstāv **maģistra darbs**. Maģistra darba izstrādāšanu un noformēšanu reglamentē „Studiju darbu izstrādāšanas nolikums”.

Studenti gala pārbaudījumu – maģistra darba izstrādi, drīkst kārtot, ja:

- pozitīvi ir novērtēta programmā paredzētā studiju kursa apguve;
- novērtētas prakses atskaites;
- novērtēti kursa darbi;
- izpildītas visas studiju līgumā noteiktās finansiālās saistības.

Studējošiem ir iespēja apgūt atsevišķus studiju kursus citās Latvijas un citu valstu augstskolās. Attiecīgie studiju kursi tiek pārskaitīti uz RISEBA programmu tikai tad, ja to saturs un apjoms ir līdzvērtīgs attiecīgiem RISEBA studiju kursiem. Turklāt, ja kursi apgūti kādā ārvalstu izglītības iestādē, tad nepieciešams arī izvērtēt minētas iestādes atzīšanu Latvijā.

Jebkuram interesentam, t.sk. citu izglītības iestāžu studējošiem, ir iespēja apgūt atsevišķus maģistra studiju programmas „Uzņēmējdarbības vadība” kursus klausītāja statusā un saņemt par to attiecīgu augstskolas apliecinājumu.

6. Absolventu nodarbinātības perspektīvas

Profesionālās maģistra programmas “Uzņēmējdarbības vadība” absolventiem ir perspektīvas darba tirgū, jo, iegūstot maģistra grādu uzņēmējdarbības vadībā, ir iespēja gan veidot savus uzņēmumus, gan strādāt jebkuras nozares uzņēmumā.

Viena no Ekonomikas ministrijas **prioritātēm ir uzņēmējdarbības vides uzlabošana**. Jaunākajā Pasaules Bankas *Doing Business* 2016 pētījumā 189 valstu konkurencē Latvija ierindojusies augstajā 22. vietā jeb 10. vietā ES dalībvalstu vidū. Pasaules Banka ir atzinusi Latviju par vienu no TOP 30 līderēm, kas ir veikušas nozīmīgas reformas uzņēmējdarbības uzlabošanā.¹ Tas norāda uz to, ka uzņēmējdarbības vadības speciālistiem Latvijā ir nodarbinātības perspektīvas. Turklāt ņemot vērā to, ka Latvija plāno ierindoties augstāk par 20.vietu, tad uzņēmējdarbības speciālistu sagatavošana ir ļoti būtiska.

Latvijas Uzņēmējdarbības attīstības centrs norāda, ka “mērķtiecīgi, inovatīvi domājoši, spējīgi un enerģiski **uzņēmēji**, kas veido kompānijas ar augstu efektivitāti un piedāvā radošas idejas, **ir Latvijas izaugsmes pamats**. Lai nodrošinātu nepārtrauktu uzņēmumu attīstību, ikvienam komersantam ir nepieciešams ieguldīt līdzekļus sevis, savu darbinieku un uzņēmuma izaugsme”.²

Pašlaik darba tirgū Latvijā pieprasītākās profesiju grupas ir **kolektīvie vadītāji** un dažādi **speciālisti, kuriem nepieciešamas līderības un vadīšanas prasmes**, politiskās un organizatoriskās prasmes. Latvijā līdz 2030.gadam lielākās darbaspēka pieprasījuma izmaiņas paredzamas pakalpojumu sektora nozarēs, kas atbilst kopējām tendencēm gan Eiropā, gan citās pasaules valstīs - pieaugs pieprasījums pēc vadītājiem, kā arī dažādiem speciālistiem, kam nepieciešama arī atbilstoša izglītība.³

Darba tirgū ir pieprasījums pēc elastīgiem un kompetentiem darbiniekiem, kuri gatavi vienlaikus veikt vairāku amatu pienākumus, kuriem papildus profesijas specifiskajām nepieciešamajām zināšanām piemīt arī kāda no pamata kompetencēm, piemēram, svešvalodu zināšanas. Aizvien straujāk pieaugs pieprasījums pēc augstas kvalifikācijas speciālistiem. To pamatā noteiks pieprasījuma pieaugums pēc darbaspēka apstrādes rūpniecībā un pakalpojumos, it īpaši **komercpakalpojumos**.⁴

Profesionālās maģistra programmas “Uzņēmējdarbības vadība” saturā īpaša vērība tiek pievērsta zināšanu un prasmju veidošanai, kas vecina jaunu uzņēmumu veidošanu un esošo attīstīšanu, tādējādi programmas absolventiem būt gan darba devējiem, gan būt pieprasītiem darba tirgū.

7. Iepriekšējā studiju virziena akreditācijas saņemto ieteikumu ieviešana

2015./2016.gadā nav attiecināmi.

¹ LR Ekonomikas ministrija. Ziņojums par Latvijas tautsaimniecības attīstību, 2016.gada jūnijs

² Latvijas Uzņēmējdarbības atbalsta centrs, <http://www.luac.lv/atbalsts-2/>

³ Kassalis E., u.c., 2016. Latvijas darba tirgus problēmas un nākotnes izaicinājumi. Latvijas Universitāte

⁴ <https://ec.europa.eu/eures/printLMIText.jsp?lmiLang=lv®ionId=GR0&catId=2776>

Studiju programmas raksturojuma pielikumi

Pielikuma numurs	Pielikuma nosaukums
1.pielikums	Studiju kursu apraksti
2.pielikums	Studiju programmas satura atbilstība normatīvajiem aktiem augstākajā izglītībā
3.pielikums	Studiju programmas izmaksas
4.pielikums	Studiju programmas salīdzinājums ar līdzīgām studiju programmām Latvijā un Eiropas Savienībā
5.pielikums	Informācija par studējošiem
6.pielikums	Studējošo apmierinātība ar studiju kvalitāti
7.pielikums	Absolventu apmierinātība ar studiju kvalitāti

Studiju kursu apraksti

Pieejami pie programmas direktora

Studiju programmas satura atbilstība normatīvajiem aktiem augstākajā izglītībā

RISEBA profesionālā maģistra studiju programma „Uzņēmējdarbības vadība” profesionālā maģistra grāda uzņēmējdarbībā atbilst 2014.gada 26.augusta LR MK noteikumiem Nr.512 – „Noteikumi par otrā līmeņa profesionālās augstākās izglītības valsts standartu” (skat.2.1.tabulu).

2.1.tabula

Profesionāla maģistra studiju programmas „Uzņēmējdarbības vadība” atbilstība MK noteikumu par otrā līmeņa profesionālās augstākās izglītības valsts standarta prasībām

Izglītības standartā izvirzītās prasības pēc programmas satura	Standarta prasības	Maģistra studiju programma “Uzņēmējdarbības vadība”
Maģistra studiju programmas apjoms	ne mazāk kā 40 KP	60/70 KP
Kontaktstundu skaits programmā (izņemot praksi un maģistra darbu) pilna laika studijās veido ne mazāk kā 30 procentus kontaktstundu	Ne mazāk kā 30%	1 KP k-stundu apjoms pārsniedz 60%
Studiju kursi, kas nodrošina jaunāko sasniegumu apguvi nozares teorijā un praksē	ne mazāk kā 5 KP	8 KP
Pētnieciskā darba, jaunrades darba, projektēšanas darba un vadībinību studiju kursi	ne mazāk kā 3 KP	17 KP/27KP*
Prakse	ne mazāk kā 6 KP	6 KP
Valsts pārbaudījums, kura sastāvdaļa ir maģistra darbs	ne mazāk kā 20 KP	20 KP

*10KP modulis „Biznesa Uzņēmums un vide”

Pēc programmas apguves absolventam ir tiesības turpināt studijas doktorantūrā.

Analizējot studiju programmas „Uzņēmējdarbības vadība” satura atbilstību Valsts standarta prasībām, var secināt, ka RISEBA studiju programma pilnībā atbilst prasībām.

Lai noteiktu RISEBA profesionālā maģistra studiju programmas „Uzņēmējdarbības vadība” atbilstību 5. kvalifikācijas līmeņa projekta vadītāja profesijas standartam, ir veikts izvērtējums studiju programmā piedāvāto studiju kursu salīdzinājums ar Profesijas standartā noteikto nepieciešamo zināšanu apguvi (2.2.tabula).

2.2.tabula

RISEBA profesionālās maģistra studiju programmas „Uzņēmējdarbības vadība” atbilstība projekta vadītāja profesijas standartam

Nr. P.k.	Rādītāji	Profesijas standarta prasības	RISEBA profesionālā maģistra studiju programma „Uzņēmējdarbības vadība”
1.	ekonomisko sistēmu attīstības tendences pasaulē	Priekšstatu līmenī	Starptautiskā ekonomika Ekonomikas teorētiskie aspekti*
2.	globalizācijas loma ekonomisko procesu attīstībā	Priekšstatu līmenī	Starptautiskā ekonomika Ekonomikas teorētiskie aspekti*

3.	ekonomikas teorija	Izpratnes līmenī	Starptautiskā ekonomika Ekonomikas teorētiskie aspekti*
4.	ekonomiski matemātiskās metodes	Izpratnes līmenī	Starptautiskā ekonomika Skaitliskās metodes*
5.	starptautiskā komercdarbības vide	Izpratnes līmenī	Starptautiskā ekonomika Starptautiskā mārketinga vadīšana Starptautiskā personāla vadība
6.	uzņēmuma darbības ilgtspējīgas attīstības plānošana	<i>Izpratnes līmenī</i>	Biznesa ilgtspēja un sociālā atbildība Projektu vadīšana
7.	korporatīvā sociālā atbildība	<i>Izpratnes līmenī</i>	Biznesa ilgtspēja un sociālā atbildība
8.	inovāciju vadīšana	<i>Izpratnes līmenī</i>	Inovācija un intelektuālā īpašuma aizsardzība
9.	sociālais dialogs	<i>Izpratnes līmenī</i>	Biznesa ilgtspēja un sociālā atbildība
10.	loģistika	<i>Izpratnes līmenī</i>	Loģistika / Piegādes ķēdes vadīšana
11.	profesionālie termini valsts valodā un vismaz divās svešvalodās	<i>Izpratnes līmenī</i>	Visos studijuursos
12.	stratēģiskā vadīšana	<i>Lietošanas līmenī</i>	Biznesa stratēģija un konkurētspēja Finanšu un stratēģiskie risinājumi Stratēģisko vadībzinību pamati (Projekts "Biznesa uzņēmums un vide")
13.	personāla vadīšana	<i>Lietošanas līmenī</i>	Starptautiskā personāla vadība
14.	vadības psiholoģija	<i>Lietošanas līmenī</i>	Vadīšanas psiholoģija un līderība
15.	ražošanas un pakalpojumu organizēšana	<i>Lietošanas līmenī</i>	Ražošanas un pakalpojumu procesu vadīšana
16.	finanšu un vadības grāmatvedība	<i>Lietošanas līmenī</i>	Finanšu pārvaldība Grāmatvedība un finanses*
17.	finanšu vadīšana	<i>Lietošanas līmenī</i>	Finanšu pārvaldība
18.	vadības informācijas sistēmas	<i>Lietošanas līmenī</i>	IT sistēmu pārvaldīšana
19.	kvalitātes vadības sistēmas	<i>Lietošanas līmenī</i>	Mūsdienu tendences menedžmentā
20.	tirgzinības	<i>Lietošanas līmenī</i>	Starptautiskā marketinga vadīšana Vadībzinību un tirgzinību pamati*
21.	datorzinības	<i>Lietošanas līmenī</i>	IT sistēmu pārvaldīšana
22.	komercdarbības normatīvie akti	<i>Lietošanas līmenī</i>	Komerctiesības
23.	darba tiesiskās attiecības	<i>Lietošanas līmenī</i>	Komerctiesības
24.	vides aizsardzība	<i>Lietošanas līmenī</i>	Biznesa stratēģija un konkurētspēja
25.	darba aizsardzība	<i>Lietošanas līmenī</i>	Starptautiskā personāla vadība
26.	lietišķā komunikācija	<i>Lietošanas līmenī</i>	Mūsdienu tendences menedžmentā
27.	ētika	<i>Lietošanas līmenī</i>	Vadīšanas psiholoģija un līderība

*Ievadmodulis

Izvērtējot uzņēmējdarbības vadītāja profesijas standartā norādītās zināšanas, programma ir veidota atbilstoši standarta prasībām.

Studiju programmas izmaksas

Maģistra studiju programmas „Uzņēmējdarbības vadība” studiju procesa nodrošināšanai galvenais finansējuma avots ir studiju maksa. Studiju maksas apmēru un samaksas kārtību katram studiju gadam nosaka un apstiprina RISEBA Senāts (skat. studiju maksas apmēru 3.1.tabulā).

3.1.tabula

Studiju maksas apmērs 2015./2016.studiju gadā pēc studiju formām (eiro gadā)

Studiju forma	Studiju maksas apmērs par pilnu programmu	
	Ar neprofilējošo pamatizglītību	Ar profilējošo pamatizglītību
Pilna laika vakara nodaļa	4100	3075
Tālmācība	3100	1550

RISEBA noteiktas šādas studiju maksas apmaksas iespējas studējošiem:

- par visu programmu kopumā;
- par visu studiju gadu;
- par vienu semestri;
- par mēnesi, saskaņā ar līgumā paredzēto maksājumu grafiku, precīzi ievērojot maksāšanas termiņus un maksājamās summas.

Studiju maksa var tikt segta no šāda finansējuma:

- studējošā personīgie līdzekļi;
- studējošā vecāku un citu radnieku personīgie līdzekļi;
- studējošā darba devēja finansējums;
- studiju kredīts ar valsts vārdā sniegtu galvojumu;
- komerckredīts;
- sponsoru finansējums.

Studiju programmas salīdzinājums ar līdzīgām studiju programmām Latvijā un Eiropas Savienībā

2015./2016.studiju gadā vairāk nekā 10 Latvijas augstākās izglītības iestādes piedāvāja maģistra līmeņa studiju programmas, kurās var iegūt maģistra grādu uzņēmējdarbībā vai vadībinībā.

4.1.tabulā ir apkopota informācija par augstākās izglītības iestādēm, kuras piedāvā uzņēmējdarbības vadības izglītību Rīgā (tiek piešķirts profesionālais maģistra grāds uzņēmējdarbības vadībā). Salīdzinājumā netika iekļautas programmas, kuras tiek nodrošinātas tikai angļu valodā, reģionālo augstskolu programmas, kā arī programmas, kuras absolvējot iegūst maģistra grādu vadībinātnē.

4.1.tabula

Uzņēmējdarbības maģistra studiju programmu salīdzinājums (LV vai RUS)

Augstskola	Programmas nosaukums	Studiju ilgums	Cena par programmu EUR	Iegūstamais grāds	Lekciju laiki	Imatrikulēto (kopējais studējošo) skaits
Banku augstskola	Uzņēmējdarbības vadīšana (LV)	1,5 vai 2,5	3414/4040	PMG uzņēmumu un organizāciju vadīšanā, kvalif.- Uzņēmumu un iestāžu vadītājs	2-3 x nedēļā P, T, Pk no plkst.18.00 līdz 21.10	17(32)
	Inovatīvā uzņēmējdarbība (LV)	1,1 vai 2	2500/3126	PMG uzņēmumu un organizāciju vadīšanā, kvalif.- Uzņēmumu un iestāžu vadītājs	2 x mēnesī, S, SV no plkst.9.00 līdz 16.10	25 (44)
BAT	Uzņēmējdarbības vadība (MBA) (LV un ENG)	1,5 vai 2	2995,5(PL), 3670 (NL), 3380 (TL)	PMG uzņēmējdarbības vadībā (MBA), kvalif. - Uzņēmumu un iestāžu vadītājs	O,C, Pk vakari,S	138 (307)
RTU	Uzņēmējdarbība un vadīšana (LV)	1-2 gadi	1860/2790	PMG uzņēmumu un iestāžu vadībā	vakari	56 +29 (94+65)
	Inovācijas un uzņēmējdarbība (LV)	1,5-2,5	No 5400	PMG uzņēmumu un iestāžu vadībā	vakara	11+12 (33+50)
ISMA	Uzņēmējdarbības vadība (MBA) LV, RUS	1 vai 1,5 vai 2 g	3250/3320/4200	PMG uzņēmumu un organizāciju vadīšanā, kvalif.- Uzņēmumu un iestāžu vadītājs	n/i	67(155)
BSA	Uzņēmējdarbības vadība un administrēšana (LV, RUS, ENG)	1,5 vai 2 g	2717 (VN), 2547 (NN), 2334 (TN)	PMG uzņēmējdarbības vadībā un administrēšanā	n/i	62(103)
LLU	Uzņēmējdarbības vadība (MBA) (LV)	1,5 vai 2g	2160/2880	PMG uzņēmējdarbībā un vadīšanā (MBA), kvalif.- uzņēmumu un iestāžu vadītājs	n/i	13+8 (20/12)

Kā redzams 4.1.tabulā, lielākais studentu skaits ir studiju programmās, kuras 1) nodrošina budžeta vietas (RTU - 25 budžeta vietas, LLU – 4 budžeta vietas); 2) nodrošina tālmācības studijas (RISEBA, BAT un BSA). Studiju maksa par programmu ir no 1860 EUR līdz par pārsniedzot 5000 EUR.

Papildus 4.1.tabulā norādītajam, augstāko izglītību uzņēmējdarbības vadībā nodrošina arī reģionālās augstskolas kā Rēzeknes Tehnoloģiju akadēmija un Ventspils augstskola.

Sociālo zinātņu maģistra grādu vadībzinātnē var iegūt arī Biznesa vadības programmā EKA un Vadības zinību programmā LU. LU papildus piedāvā 5 specializācijas: 1) Stratēģiskā vadīšana un līderība; 2) Vide un Uzņēmējdarbības vadība; 3) Starptautiskā ekonomika un bizness; 4) Vadības Informācijas sistēmas; 5) Marketinga vadīšana.

Pēdējos gados ir novērota tendence, ka studenti meklē iespējas iegūt augstāko izglītību īsā laika periodā, tāpēc kopējais studiju programmas ilgums 1 vai 1,1 gads - kļūst par svarīgu izvēles kritēriju.

Studējošo starptautiskās iespējas ir ļoti svarīgs faktors, jo studējošiem ir interese iegūt starptautisko pieredzi un ārvalstu augstskolu piedāvātās izaugsmes iespējas. Visvairāk šīs iespējas ir attīstītas RISEBA un BAT, kas piedāvā gan starptautisko apmaiņu ERASMUS projekta ietvaros (gan studijas, gan prakses), gan dubultgrāda programmas, gan starptautisko divpusējo apmaiņu ar trešajām valstīm. Visvājāk starptautiskā sadarbība ir attīstīta ISMA. Visas pārējās augstskolas īsteno tikai ERASMUS projektu.

Materiāli-tehniskais nodrošinājums visās augstskolās ir labs – auditorijas ir aprīkotas ar prezentācijas iekārtām, ir savas bibliotēkas, ir aprīkotas datorklases un tml. RISEBA var izdalīt no pārējiem ar to, ka augstskolai ir Arhitektūras un mediju centrs H2O6, kas ir aprīkots ar audio, video, multimediju u.c. tehnoloģijām. Lai gan MUV programmas studiju procesā šīs telpas un aprīkojums tiek izmantotas reti, tā ir potenciāla iespēja tās izmantot programmas studiju vides pievilcības radīšanai un modernizēšanai.

Visas augstskolas piedāvā profesionālā maģistra studiju programmas, tāpēc ir svarīga sadarbība ar profesionālo, t.i., uzņēmējdarbības vidi. Visas augstskolas sadarbojas ar uzņēmējdarbības vides pārstāvjiem, lai nodrošinātu studentiem prakses vietas. Kā arī katra iestāde pieaicina pieredzējušus speciālistus vadīt praktiskās nodarbības, atklātas lekcijas un tml. Bet RISEBA, BAT, RTU var izdalīt ar to, ka tām ir biznesa inkubatori, lai palīdzētu studentiem uzsākt īstenot un attīstīt savas biznesa idejas.

Profesionālā maģistra studiju programma „Uzņēmējdarbības vadība” tiek salīdzināta ar divu Eiropas augstskolu studiju programmām, kas ir akreditētas pēc EQUIS un EPAS prasībām, t.i. Notingemas Trentas universitātes (The Nottingham Trent University) programmu Menedžments un uzņēmējdarbība (Management and Entrepreneurship <http://www.ntu.ac.uk>) un

Salfordas Universitātes (The University of Salford) programmu Menedžments (Management <http://www.salford.ac.uk/pgt-courses/management>). Šīs programmas tika izvēlētas tāpēc, ka minētās akreditācijas liecina par to, ka tās ir augstā līmeņa programmas, kuru kvalitāte atbilst visaugstākajām prasībām un var kalpot par piemēru turpmākai RISEBA programmas attīstībai, kā arī tās ir pieejamas vairākās formās - 1 līdz 2 gadu ilgās studijas.

Salīdzinot RISEBA studiju programmu ar Notingemas Trentas universitātes programmu, konstatētas šādas kopsakarības un atšķirības (skat 7.2.tabulu):

7.2.tabula

RISEBA studiju programmas “Uzņēmējdarbības vadība” un Notingemas Trentas (NT) universitātes programmas “Menedžments un uzņēmējdarbība” salīdzinājums

KOPĪGAIS	ATŠĶIRĪGAIS
<ul style="list-style-type: none"> – abas minētās studiju programmas sagatavo speciālistus uzņēmējdarbības jomā, kas arī dod iespēju turpināt studijas doktorantūrā; – galvenās studiju kursu grupas abās studiju programmās ir līdzīgas, klātienes lekcijas pamatā notiek pirmajā studiju gadā; – paredzēti studiju kursi, kas attīsta studentu spējas darboties uzņēmējdarbības vidē; – abās studiju programmās tiek izmantotas analogas studiju metodes – studiju darbi, referāti, prezentācijas, eksāmeni; – paredzēti studiju kursi, kas nodrošina iespēju apgūt pētnieciskās un analītiskās prasmes; 	<ul style="list-style-type: none"> – studiju programmu ilgums ir atšķirīgs: RISEBA – 1,5 vai 2 gadi, bet NT – 1 vai 2 gadi; – NT studiju programmas absolventi saņem akadēmisko maģistra grādu ekonomikā un biznesā; – NT studiju programmā ir obligātie studiju kursi (moduļi), izvēles moduļi; – NT studiju programmā profesionālā prakse nav obligāta, to aizstāj projekts; – RISEBA studiju programmas studiju kursi pārsvarā ir šaurākās specializācijas, savukārt NT programmā studiju kursi ir moduļu veidā un plašāki, līdz ar to studiju kursu (moduļu) skaits NT ir mazāks. Studiju moduli parasti pasniedz vairāki pasniedzēji, bet tam ir saistīta struktūra un kopējs pārbaudījuma darbs; – maģistra darbs RISEBA ir galvenais zinātniski-pētnieciskais darbs, turpretī NT noslēguma darbs ir konsultatīvs projekts

Salīdzinot RISEBA studiju programmu ar Salfordas Universitātes programmu, konstatētas šādas kopsakarības un atšķirības (skat 7.3.tabulu):

8.5.tabula

RISEBA studiju programmas “Uzņēmējdarbības vadība” un Salfordas Universitātes (SU) universitātes programmas “Menedžments un uzņēmējdarbība” salīdzinājums

KOPĪGAIS	ATŠĶIRĪGAIS
<ul style="list-style-type: none"> – abas minētās studiju programmas sagatavo speciālistus uzņēmējdarbības jomā, kas arī dod iespēju turpināt studijas doktorantūrā; – abās studiju programmās ir praktiski orientētas – galvenās studiju kursu grupas abās studiju programmās ir līdzīgas, klātienes lekcijas pamatā notiek pirmajā studiju gadā; – paredzēti studiju kursi, kas attīsta studentu spējas darboties uzņēmējdarbības vidē; – abās studiju programmās tiek izmantotas analogas studiju metodes – studiju darbi, referāti, prezentācijas, eksāmeni; – paredzēti studiju kursi, kas nodrošina iespēju apgūt pētnieciskās un analītiskās prasmes; – abās studiju programmās ir paredzēta profesionālā prakse; 	<ul style="list-style-type: none"> – studiju programmu ilgums ir atšķirīgs: RISEBA – 1,5 -2 gadi, bet SU – 1 vai 2 gadi; – SU studiju programmā studējošais var izvēlēties vienu 4 iespējām: maģistra disertācija, projekts, profesionālā prakse (brīvprātīgs darbs) vai apmaksāta prakse. Katra varianta noslēgumā ir jāgatavo maģistra darbam līdzīga atskaite (pētījums vai problēmas risinājums)

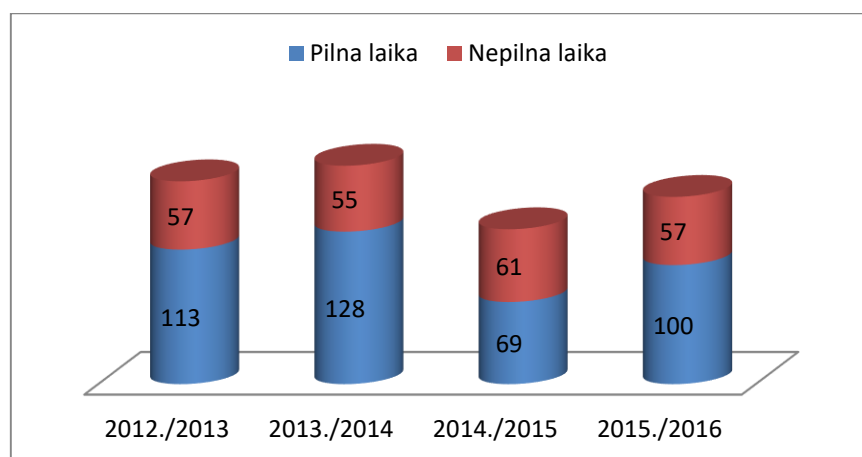
Kopumā, RISEBA studiju programma ir vispusīga. Tajā ir iekļauti visi studiju kursi, kas sniedz nepieciešamās zināšanas un iemaņas uzņēmējdarbības organizācijas un vadības jomā.

Informācija par studējošiem

Studējošo skaits

2015./2016.studiju gadā kopējais studējošo skaits programmā „Uzņēmējdarbības vadība” bija 157 studenti, kas ir par 21% vairāk nekā 2014./2015.st.gadā, kad kopējais studējošo skaits programmā bija 130. Kopējo studentu skaitu 2015./2016.studiju gada veidoja 57 (jeb 36%) nepilna laika un 100 (jeb 64%) pilna laika studenti.

Šajā studiju gadā studentu skaits ir palielinājies, kas ir saistīts ar iepriekšējos divos gados uzsākto aktīvu darbību NVS valstīs, piemēram, Kazahstāna, Uzbekistāna, Armēnija u.c., kā Indija un Ķīna, dibinot sadarbību ar vietējiem aģentiem.



5.1.attēls. Studentu skaita dinamika maģistra studiju programmā „Uzņēmējdarbības vadība”

Imatrikulēto studējošo skaits

2015./2016.studiju gadā tika uzņemti 54 studenti, no tiem 35 studenti (65%) tika imatrikulēti pilna laika studijās un 19 (45%) nepilna laika studijās. 2015./2016.studiju gadā tika uzņemts par 11 studentiem vairāk nekā iepriekšējā studiju gadā.

Absolventu skaits

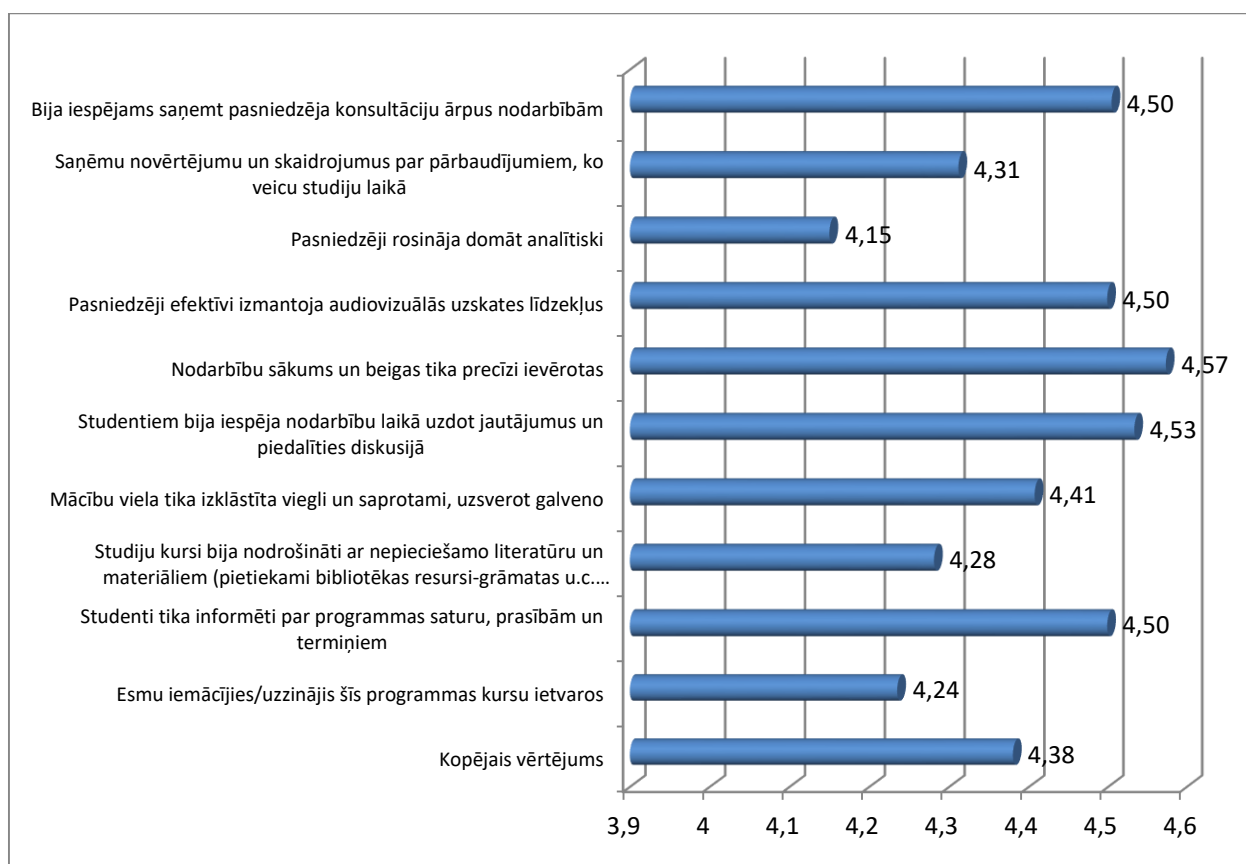
2015./2016.studiju gadā 49 cilvēkiem tika piešķirts profesionālais maģistra grāds uzņēmējdarbības vadībā, tai skaitā 39 pilna laika un 10 nepilna laika programmās. Tas ir vairāk nekā iepriekšējā gadā, kad MUV programmu absolvēja 42 studenti.

Studējošo apmierinātība ar studiju kvalitāti

Studiju procesa gaitā regulāri tiek veikta studentu anketēšana gan par studiju saturu, gan mācībspēkiem. Anketēšana tiek veikta katra studiju kursa noslēgumā. Respondenti ir visi programmā studējošie studenti.

2015./2016.studiju gadā tika novērtēti 17 studiju kursi pēc 10 kritērijiem 5 baļļu skalā, kur 5-pilnīgi piekrītu, 4-drīzāk piekrītu, 3-nevaru pateikt, 2-drīzāk nepiekrītu, 1-pilnīgi nepiekrītu. Kopumā programmas satura vērtējums ir pozitīvs (4,38) gan satura, gan mācībspēku, gan nodrošinājuma ziņā (skatīt 6.1.attēlu).

Kā redzams 6.1.attēlā, studiju kursi ir novērtēti augsti. Īpaši studenti ir novērtējuši to, ka nodarbību sākums un beigas tikušas precīzi ievērotas. Otrs augstākais studentu vērtējums ir bijis tas, ka studentiem bijusi iespēja nodarbību laikā uzdot jautājumus, savukārt kā trešo augstāko – studenti novērtējuši līdzvērtīgi 3 faktoros: saņemt konsultācijas pie pasniedzēja, audiovizuālās uzskates līdzekļu izmantošanu nodarbībā un informāciju par programmas saturu.



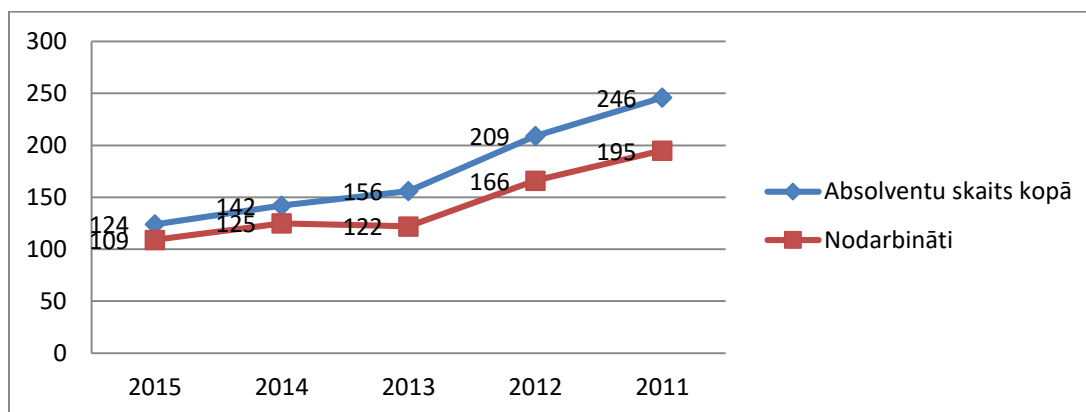
6.1.attēls. Maģistra studiju programmas „Uzņēmējdarbības vadība” studiju kursu novērtējums 2015./2016.st.gadā

Viszemāk novērtētais aspekts studentu vērtējumā ir - pasniedzējs rosināja domāt analītiski, kas norāda uz to, ka kopumā jāveic studiju kursu satura uzlabojumi.

Vērtējot studentu aptaujas organizēšanas procesu, nepieciešams atzīmēt, ka respondentu skaits ir diezgan zems – vidēji anketas aizpilda ne vairāk kā 25% no kopējā respondentu skaita. Studentiem tiek skaidrota anketu aizpildīšanas nepieciešamība, taču izmaiņas, kas tiek rosinātas studentu ieteikumu rezultātā, viņi paši nepiedzīvo, jo studiju kursus pasniedz dažādi pasniedzēji un vidējais studiju laiks ir ap diviem gadiem.

Absolventu apmierinātība ar studiju kvalitāti

RISEBA sadarbībā ar Centrālās Statistikas pārvaldi veic datu apkopošanu par absolventiem. Kā redzams 7.1.attēlā, absolventu skaits kopumā maģistra studiju programmās ir palielinājies un kā pozitīvs aspekts ir norādāms tas, ka katru gadu aptuveni 80% no maģistra studiju absolventiem ir nodarbināti.



7.1.attēls. RISEBA maģistra studiju programmu absolventu skaits un nodarbinātība pa gadiem (CSP dati)

Nemot vērā, ka studiju vidējais ilgums ir divi gadi, divos gados reizi tiek veikta aptauja par absolventu aptauja. 2015. gada pavasarī tika veikts arī studiju programmas novērtējums kopumā. Tika mērīta apmierinātība ar 4 kritērijiem: lekciju kvalitāti, mācību vidi, pasniedzēju darbu un mācību maksu. Katrs no kritērijiem tika vērtēts ar pieciem jautājumiem un mērīts 4 punktu skalā, kur 1 – ‘nepiekrītu’, 2- ‘daļēji nepiekrītu’, 3 – ‘daļēji piekrītu’ un 4 – ‘piekrītu’. Tādejādi visas vērtības augstākas par 2,5 norāda uz pozitīvu vērtējumu.

Kopumā vērtējumu var atzīt par pozitīvu (skat.2.1.tabulut.).

7.2. tabula

Maģistra studiju programmas „Uzņēmējdarbības vadība” novērtējums 2014./2015.st.gadā

	Vidējais aritmētiskais	Standartnovirze
Lekciju kvalitāte	2.82	0,49
Mācību vide	2.93	0,42
Pasniedzēju darbs	3.13	0,36
Mācību maksa	2.52	0,77
Vidējais vērtējums	2.85	0,39

Kā redzams 7.2. tabulā, visaugstāk novērtēts, ir pasniedzēju darbs, savukārt viszemāk lekciju kvalitāte. No tā var secināt, ka programmā tiek nodrošināti profesionāli pasniedzēji, taču, studiju kursu saturs un materiāli ir jāuzlabo.

Studējošo pašpārvalde un līdzdalība studiju procesa pilnveidošanā

Profesionālā maģistra studiju programmas “Uzņēmējdarbības vadība” studiju procesa gaitā pastāvīgi tiek kontrolēta studiju kvalitāte. Liela nozīme šīs kvalitātes uzlabošanā ir pašiem studentiem un viņu aktivitātei.

Studiju gaitā, regulāri tiek organizētas arī neformālas studentu grupu sanāksmes, kuras vada studiju programmas direktors. Tajās studenti tiek iepazīstināti ar studiju procesa turpmāko attīstību, jauniem studiju kursiem un akadēmisko personālu. Sanāksmēs studenti tiek iztaujāti par tā brīža studiju procesa kvalitāti un studiju organizatoriskajām problēmām. Sapulcēs iegūtā informācija tiek apkopota un analizēta.

Profesionālās maģistra studiju programmas “Uzņēmējdarbības vadība” studiju procesa gaitā pastāvīgi tiek kontrolēta studiju kvalitāte. Vienlaicīgi ar studentu aptaujām, kurās iezīmējas kā pozitīvās tā negatīvās tendences studiju gaitā, regulāri tiek organizētas arī neformālas studentu grupu sanāksmes, kuras vada studiju programmas direktors. Tajās studenti tiek iepazīstināti ar studiju procesa turpmāko attīstību, perspektīvām, profesionālajām iespējām un akadēmisko personālu. Sanāksmēs studenti tiek iztaujāti par tā brīža studiju procesa kvalitāti un studiju organizatoriskajām problēmām. Šajās sanāksmēs piedalās arī attiecīgas nodaļas administratores. Dažreiz tiek uzaicināti arī mācībspēku pārstāvji. Sapulcēs iegūtā informācija tiek apkopota un analizēta.

Katrai studentu grupai ir kurators – akadēmiskais mācībspēks, kurš palīdz nodrošināt efektīvāku komunikāciju starp augstskolas studējošajiem un darbiniekiem, radot studijām labvēlīgu vidi un stiprinot kolektīvu. Kurators ir tas cilvēks, kuram studenti neformāli var izteikt savus viedokļus un/vai ierosinājumus par studiju procesa pilnveidošanas iespējām.

Pamatojoties uz anketēšanas un studentu grupu sanāksmju materiāliem, tiek veiktas operatīvas korekcijas gan studiju saturā, gan pasniegšanas formā.

Arī studiju programmas „Uzņēmējdarbības vadība” padomē ir ievēlēti studējošo pārstāvji. Padomes sanāksmēs tiek uzklauts studentu viedoklis par aktuāliem jautājumiem. Studentu pārstāvji piedalās arī Programmu Padomes lēmumu pieņemšanā attiecībā pret izmaiņām studiju programmā.