

Apstiprināts RISEBA Senāta

2018.gada 12. decembra sēdē, prot. Nr. 18/1.1-07/09

Biznesa un ekonomikas fakultātes
profesionālās bakalaura studiju programmas
„Eiropas biznesa studijas”

STUDIJU PROGRAMMAS

RAKSTUROJUMS

par 2017./2018. studiju gadu

Programmas direktore

I.Brence

Biznesa un ekonomikas fakultātes dekāna p.i.

L.Rutka

Rīga, 2018

SATURA RĀDĪTĀJS

1. Studiju programmas nosaukuma, iegūstamā grāda, profesionālās kvalifikācijas, mērķu un uzdevumu, uzņemšanas nosacījumu savstarpējā atbilstība	3
Studiju programmas "Eiropas biznesa studijas" parametri	3
2. Statistikas dati par studējošajiem studiju programmā un to analīze	5
3. Studiju programmas parametru sasaiste	6
K10. Studiju programmas saturs	7
1. Studiju kursu/ moduļu satura aktualitātes un atbilstības nozares, darba tirgus vajadzībām un zinātnes tendencēm novērtējums.....	9
2. Studiju kursu/ moduļu savstarpējās sasaistes un atbilstības studiju programmas mērķim un sasniedzamajiem rezultātiem novērtējums	11
3. Studiju īstenošanas metožu (tajā skaitā vērtēšanas) atbilstības studiju kursu rezultātu un izvirzītā studiju programmas mērķa sasniegšanai novērtējums, iekļaujot informāciju, kā tiek ņemti vērā studentcentrētas izglītības principi	12
4. Studējošo prakses sasaistes ar studiju programmā sasniedzamajiem studiju rezultātiem novērtējums	14
5. Studējošo noslēgumu darbu tēmu analīze un novērtējums	14
6. Studējošo aptauju rezultātu analīze.....	16
7. Absolventu un darba devēju aptauju rezultātu analīze	17
8. Studiju programmas atbilstības valsts standartiem augstākajā izglītībā un profesiju standartam (ja piemērojams) novērtējums.....	19
K11. Studiju programmas resursi un nodrošinājums	23
1. Studiju programmas īstenošanā iesaistīto mācībspēku kvalifikācijas atbilstības studiju programmai novērtējums	23
K12. Studiju programmas absolventu nodarbinātības perspektīvas	24
1. Studiju programmas absolventu nodarbinātības novērtējums	24
2. Studiju programmas absolventu nodarbinātības novērtējums	24

1. Studiju programmas nosaukuma, iegūstamā grāda, profesionālās kvalifikācijas, mērķu un uzdevumu, uzņemšanas nosacījumu savstarpējā atbilstība

Studiju programmas "Eiropas biznesa studijas" parametri

Studiju programmas nosaukums	Eiropas biznesa studijas	
Studiju programmas nosaukums angļu valodā	European Business Studies	
Studiju programmas kods saskaņā ar Latvijas izglītības klasifikāciju		
Studiju programmas veids un līmenis	Profesionāla bakalaura studiju programma	
Iegūstamais kvalifikācijas līmenis (EKI)	6.līmenis	
Profesijas kods profesiju klasifikatorā	PS 0070	
Studiju programmas apjoms (KP)	160 KP	
Īstenošanas forma, veids, ilgums (ja nepilni gadi, norādīt mēnešos) un īstenošanas valoda		
pilna laika klātiene	<i>4 gadi</i>	<i>angļu</i>
pilna laika neklātiene	<i>nav attiecināms</i>	<i>nav attiecināms</i>
pilna laika neklātiene (tālmācība)	<i>nav attiecināms</i>	<i>nav attiecināms</i>
nepilna laika klātiene	<i>nav attiecināms</i>	<i>nav attiecināms</i>
nepilna laika neklātiene	<i>nav attiecināms</i>	<i>nav attiecināms</i>
nepilna laika neklātiene (tālmācība)	<i>nav attiecināms</i>	<i>nav attiecināms</i>
Īstenošanas vieta	<i>nav attiecināms</i>	
Studiju programmas direktors/-e	<i>Ieva Brence, Dr.sc.administr.</i>	
Uzņemšanas prasības	<p>Uzņemšanai studiju programmā nepieciešamā iepriekš iegūtā izglītība - vidējā vai vidējā profesionālā izglītība</p> <p>Uzņemšanai noteiktās papildus prasības</p> <p>1. Angļu valodas iestājpārbaudījums (Iestājpārbaudījums jākārt, ja CE rezultāts angļu valodā ir zemāks par B2 līmeni. Iestājpārbaudījums angļu valodā nav jākārt reflektantiem, kuri CE angļu valodā ieguvuši B2 līmeni vai augstāku novērtējumu, iepriekšējo izglītību apguvuši angļu valodā vai uzrāda pozitīvu IELTS (ar vērtējumu vismaz 6) vai TOEFL (ar vērtējumu vismaz 500) sertifikātu);</p> <p>2. RISEBA Uzņemšanas tests (tikai ārvalstu reflektantiem).</p> <p>Konkursa vērtēšanas kritēriji</p> <p>1. Profilējošo mācību priekšmetu vidējā atzīme;</p> <p>2. CE rezultāti latviešu valodā un angļu valodā;</p> <p>Konkursa rezultāts tiek aprēķināts pēc formulas: Vērtējums=(CE latviešu valodā x 0.5 + CE angļu valodā x 0.5)/10;</p> <p>3. Angļu valodas iestājpārbaudījuma vērtējums;</p> <p>4. RISEBA Uzņemšanas testa vērtējums (tikai ārvalstu reflektantiem).</p> <p>Profilējošie mācību priekšmeti Angļu valoda,</p>	

	latviešu valoda un literatūra (izņemot tiem, kuri ieguvuši izglītību ārvalstīs), informātika, matemātika (vai vidējā atzīme no algebra + ģeometrija), ekonomika.
Studiju turpināšanas iespējas	Tiesības turpināt studijas maģistrantūrā
Studiju programmas mērķis	nodrošināt specializētas, starpdisciplināras zināšanas un kritisku izpratni biznesā, īpaši Eiropas biznesā, sekmēt jaunu prasmju un kompetenču attīstību, kuras var izmantot starptautisko uzņēmumu vadošajos amatos
Studiju programmas uzdevumi	<ul style="list-style-type: none"> - Veidot studējošajos izpratni par uzņēmējdarbību Eiropā, tās zinātnisku un praktisku vadību, kā arī attīstīt ekonomisko procesu analīzes iemaņas; - Veidot studentos prasmes un iemaņas vadībizinības izmantot praktiski, identificējot, analizējot un risinot uzņēmējdarbības problēmas; - Nodrošināt studentiem iespēju apgūt vismaz trīs Eiropas Savienības valodas; - Veidot studentos prasmes pārzināt komercdarbības vidi Latvijā un Eiropā; - Attīstīt studentos prasmes mūsdienu informāciju tehnoloģiju lietošanā; - Nodrošināt studentiem zināšanas ekonomikas datu apkopošanā un interpretācijā; - Veidot studentos prasmes iekļauties un strādāt uzņēmuma kultūrvidē; - Nodrošināt izpratni par dažādām Eiropas kultūrām un starp kultūru komunikāciju; - Attīstīt studentos prasmes pielietot teorētiskās zināšanas praktisku, ar biznesu saistītu problēmu risināšanā; - Veidot studentos prasmes veikt patstāvīgus pētījumus izvēlētajā studiju apakšnozarē un rezultātus apkopot bakalaura darbā.
Sasniedzamie studiju rezultāti	Skat. pielikumu.
Studiju programmas noslēgumā paredzētais noslēguma pārbaudījums	<i>Bakalaura darbs</i>

2. Statistikas dati par studējošajiem studiju programmā un to analīze

Studējošo skaits programmā Eiropas biznesa studijas ir stabils. Vairāk detalizēti dati atspoguļoti tabulā.

Uzņemto studentu skaits un grādu un kvalifikāciju ieguvušo studentu skaits

	2015/2016	2016/2017	2017/2018	2018/2019
Uzņemti 1.kursā (1.oktobrī)	35	30	21	30
Ieguvuši grādu un kvalifikāciju	28	26	22	

Kopumā programmā studē 116 studenti, tajā skaitā 57 sievietes. Programma Eiropas biznesa studijas tiek īstenota tikai pilna laika klātienes formā. Apmācību valoda ir angļu, ar padziļinātu franču valodas apmācību.

Studējošie pārskata periodā (uz 2018.gada 1.oktobri)

Studējošie pavisam	tajā skaitā sievietes	Studiju gadi				Mobile studenti	tai skaitā sievietes	Iepriekš ieguvuši valstīs	izglītību ES	Atskaitīti (01.10.17.-30.09.18.)
		I	II	III	IV					
116	57	30	23	31	32	39	15	13		28

Ņemot vērā demogrāfiski nelabvēlīgo situāciju valstī, ar katru gadu samazinoties vidusskolu absolventu skaitam, RISEBA ir radusi risinājumu, piesaistot ārvalstu studējošos. 2018.gada 1.oktobrī programmā pilnā laikā studēja 33 ārvalstnieki. Vairāk detalizēta informācija atspoguļota tabulā.

Programmā studējošie ārvalstu studenti

	1.kurss	2.kurss	3.kurss	4.kurss	kopā:
Baltkrievija	1		1		2
Indija	4		1		5
Kazahstāna	1			1	2
Šrilanka	2	1			3
Maķedonija		1	1		2
Nepāla	3				3
Pakistāna	1				1
Krievija	1	3		1	5
Ukraina	2				2
Uzbekistāna	2	4		2	8
kopā:	17	9	3	4	33

Apmaiņas programmas ietvaros programmā studē 50 studenti no ārvalstīm – Francijas, Vācijas, Austrijas, Gruzijas, Horvātijas, Ukrainas, Turcijas.

2017./2018. gadā RISEBA programmas “Eiropas biznesa studijas” diplomus ieguva arī 10 dubultgrāda studenti no Kedge Biznesa skolas (*Kedge Business School*) Francijā.

3. Studiju programmas parametru sasaiste

Programma izveidota 1999.gadā, atbildot uz Latvijas toreizējiem plāniem integrācijai Eiropas Savienībā. Jau kopš programmas izveidošanas vienmēr ir ticis akcentēts studiju starptautiskais raksturs.

Programma ir veidota tā, lai studenti iegūtu vispusīgas zināšanas biznesa un vadības sfērā, kā arī padziļināti apgūtu angļu un franču valodas, tiek dota iespēja apgūt arī spāņu valodu. Studiju laikā tiek garantēta četru nedēļu prakse Francijā, kā arī daļēji finansēta Londonas Tirdzniecības un rūpniecības kameras (LCCI) kursu apgūšana un eksāmenu kārtošana, kas apliecina angļu valodas zināšanas. Pēc trešā studiju gada studējošie kārtu apmaksātu Francijas tirdzniecības un rūpniecības kameras eksāmenu franču valodā. 2017./18. studiju gadā eksāmenu nokārtoja visi programmas studenti.

Katru gadu 5 – 10 EBS studenti izmanto piedāvāto iespēju pavadīt vienu gadu kādā no sadarbības partneru augstskolām, bez papildus samaksas iegūstot abu augstskolu diplomus. Arī tiem, kuri studē tikai Latvijā, lekcijas un nodarbības tiek organizētas kopīgi ar ārvalstu studentiem, kā arī studiju kursus docēs gan ārvalstu profesionāļi, gan Latvijas pārstāvji ar lielu pieredzi nozarē.

Programmas uzsvars ir apvienot akadēmiskās zināšanas ar ‘transformējamo prasmju’ attīstību, lai nodrošinātu konkurētspēju darba tirgu vai iespēju attīstīt savu biznesu un kļūt par darba devēju.

Pēc četru gadu studijām tiek iegūts profesionālais bakalaura grāds uzņēmējdarbības vadībā, kā arī uzņēmumu un iestāžu vadītāja kvalifikācija.

Ņemot vērā programmas profilu, uzdevumus, kā arī iegūstamo kvalifikāciju, ir izstrādāts programmas mērķis, kā arī sagaidāmie uzdevumi.

Programmas mērķis ir nodrošināt specializētas, starpdisciplināras zināšanas un kritisku izpratni biznesā, īpaši Eiropas biznesā, sekmēt jaunu prasmju un kompetenču attīstību, kuras var izmantot starptautisko uzņēmumu vadošajos amatos. Programmas mērķim ir atbilstoši pakārtoti arī sagaidāmie rezultāti.

Būtisks nosacījums studiju uzsākšanai programmā ir labas angļu valodas zināšanas.

Uzņemšanai studiju programmā nepieciešamā iepriekš iegūtā izglītība - vidējā vai vidējā profesionālā izglītība

Uzņemšanai noteiktās papildus prasības

1. Angļu valodas iestājpārbaudījums (Iestājpārbaudījums jākārt, ja CE rezultāts angļu valodā ir zemāks par B2 līmeni. Iestājpārbaudījums angļu valodā nav jākārt reflektantiem, kuri CE angļu valodā ieguvuši B2 līmeni vai augstāku novērtējumu, iepriekšējo izglītību apguvuši angļu valodā vai uzrāda pozitīvu IELTS (ar vērtējumu vismaz 6) vai TOEFL (ar vērtējumu vismaz 500) sertifikātu);

2. RISEBA Uzņemšanas tests (tikai ārvalstu reflektantiem) - lai nodrošinātu arī atbilstoša līmeņa ārvalstu studējošo piesaisti programmai, ārvalstu studējošie kārtot iestājek sāmena testu.

K10. Studiju programmas saturs

Studiju programmas “Eiropas biznesa studijas” plānojums

Kursa/ moduļa nosaukums	Atbildīgā mācībspēka vārds, uzvārds	KP	Plānojums										
			1.kurss		2. kurss		3.kurss		4.kurss				
			Semestris										
			1	2	3	4	5	6	7	8			
A daļa		82											
Prezentācijas prasmes	Irina Sidorčuka, Polina Naidenko	1	1										
Personības attīstība un studiju iemaņas	Irina Sidorčuka	1	1										
Mikroekonomika	Jurijs Spiridonovs	3	3										
Tirgzinību pamati	Polina Naidenko	3	3										
Kvantitatīvās metodes: praktiskā matemātika I	Edgars Brēķis	3	3										
Kvantitatīvās metodes: praktiskā matemātika II	Edgars Brēķis	2		2									
Informācijas tehnoloģijas I	Olga Tjurdju	1	1										
Informācijas tehnoloģijas II	Olga Tjurdju	2		2									
Kvantitatīvās metodes: statistika I	Olga Tjurdju	1		1									
Civilā aizsardzība	Inguna Romanova	1		1									
Vadībzinību pamati	Anatolijs Petrovs	3		3									
Makroekonomika	Aleksandrs	2		2									

	Fedotovs								
Kursa darbs ekonomikā	Jurijs Spiridonovs, Ieva Brencē	1		1					
Ievads tiesību zinātnē	Armen Gabrielyan	2			2				
Kvantitatīvās metodes: Statistika II	Olga Tjurdju	2			2				
Finanšu grāmatvedīb	Ļubova Borisenko	2			2				
Personības attīstība (nodarbinātības prasmes)	Olga Dzene	1			1				
Eiropas Savienība	Eiropas Savienība	2			2				
Uzņēmumu un starptautiskās komercietības	Andrew Gareleck, Ivars Godmanis	2				2			
Kursa darbs tirgzinību pētījumos	Poļina Naidenko, Ieva Brencē	1				1			
Lingvistiskā prakse (Francija)	Jeļena Lozbiņeva	4				4			
Uzņēmuma finanses	Aleksandrs Suhobokovs	2					2		
Uzņēmējdarbība	Sean Patrick Sassmanshausen	2					2		
Personības attīstība - cilvēku vadība	Olga Dzene	1					1		
Stratēģiskās vadībzinības	Andrejs Čirjevskis	2					2		
Vadības ekonomika	Jacek Tomkiewicz	2					2		
Vadības grāmatvedība	Ļubova Borisenko	1						1	
Starptautiskā prakse	Ieva Brencē	4							4
Ētika un sociālā atbildība	Jūlija Žakemo	1							1
Līderība un organizācijas uzvedība	Irina Senņikova	2							2
Biznesa simulācija: INTOPIA	Ieva Brencē, Ērika Pančenko	5							5
Pētniecības prakse	Ieva Brencē	8							8
Bakalaura darbs	Ieva Brencē	12							12
B daļa		72							
Biznesa angļu valoda - Kembridža I	Irina Sidorčuka	1	1						
Biznesa angļu valoda - Kembridža II	Jeļena Malesko	1		1					
Franču valoda	Jeļena Lozbiņeva, Jekaterina	6	3	3					
LCCI - Biznesa angļu valoda	Jelena Maleško, Ingūna Romanova, Narine Bžiškjane	4	2	2					
LCCI - Biznesa angļu valoda - angļu sarunvaloda industrijai un komercijai	Irina Sidorčuka	4	2	2					
Biznesa psiholoģija	Jūlija Žakemo	2			2				
Inovācijas un radošums biznesā	Iveta Cīrule	1			1				
Starpkultūru mijiedarbības vadība	Irina Sidorčuka	2			2				
Biznesa franču valoda	Jeļena Lozbiņeva	6			3	3			
LCCI biznesa komunikācija (angļu valoda biznesam + angļu sarunvaloda industrijai un komercijai)	Jeļena Malesko	6			3	3			
Tirgzinību pētījumi	Poļina Naidenko, Olga Tjurdju	3				3			
Biznesa administrācija angļu valodā, 3.līmenis	Irina Sidorčuka	3					3		
Lingvistiskā prakse (Francijā)	Jeļena Lozbiņeva	4				4			
ES valoda: lietišķā franču valoda	Jeļena Lozbiņeva	6					3	3	
Investīcijas un finanšu tirgi	Jurijs Spiridonovs	2						2	

Operāciju pārvaldība	Anatolijs Petrovs	2						2		
Loģistika	Georgijs Burakovs	2						2		
Eiropas politiskā un ekonomiskā attīstība	Ivars Godmanis	2						2		
Integrētā mārketinga komunikācija	Almir Pestek	2						2		
Starptautiskā tirdzniecība	Jurijs Spiridonovs	1					1			
Starptautiskā ekonomika	Jurijs Spiridonovs	2						2		
Finanšu vadība un riski	Andrejs Čirjevskis	4						4		
Projektu vadīšana	Georgijs Burakovs	2						2		
Banku starptautiskā darbība un finanšu tirgus	Jurijs Spiridonovs	1						1		
Pētījumu metodoloģija un struktūra	Olga Tjurdju	1						1		
Kvantitatīvās metodes: SPSS	Ali Ait Si Mhamed	1						1		
Personības attīstība (profesionālā izaugsme)	Olga Dzene	1						1		
C daļa		6								
		2				2				
		2				2				
		2				2				
	Kopā:	160	20	20	20	20	20	20	20	20

Vairāk detalizēta informācija par studiju kursu satura aktualitāti un atbilstību nozares, darba tirgus vajadzībām un zinātnes tendencēm sniegta nākamajā apakšnodaļā.

1.Studiju kursu/ moduļu satura aktualitātes un atbilstības nozares, darba tirgus vajadzībām un zinātnes tendencēm novērtējums

Studiju programma “**Eiropas biznesa studijas**” ir orientēta uz speciālistu sagatavošanu biznesa vadības jomā. Studiju laikā studenti iegūst zināšanas un iemaņas, kas nepieciešamas personīgā biznesa organizācijai un vadībai; iegūst zināšanu nepieciešamo potenciālu, kas ļauj strādāt par vadītājiem kā Latvijas, tā arī starptautiskajos uzņēmumos; iegūst iemaņas, strādājot par finanšu vadītājiem un analītiķiem, speciālistiem mārketinga jomā; iegūst zināšanas Latvijas un starptautisko komercietību jomā. RISEBA profesionālās augstākās izglītības bakalaura studiju programmas „Eiropas biznesa studijas” mērķis ir formulēts sekojoši:

Nodrošināt studējošajiem teorētisko zināšanu un pētniecības iemaņu apguvi un praktisku pielietojumu, lai izglītotu kvalificētus speciālistus zinātniski pamatotai darbībai valsts un privātajās uzņēmējdarbības struktūrās Latvijā un Eiropā, kā arī dotu viņiem iespēju turpināt studijas maģistrantūrā.

Studiju programmas uzdevumi:

- Veidot studējošajos izpratni par uzņēmējdarbību Eiropā, tās zinātnisku un praktisku vadību, kā arī attīstīt ekonomisko procesu analīzes iemaņas;
- Veidot studentos prasmes un iemaņas vadībizinības izmantot praktiski, identificējot, analizējot un risinot uzņēmējdarbības problēmas;
- Nodrošināt studentiem iespēju apgūt vismaz trīs Eiropas Savienības valodas;
- Sniegt studentiem zināšanas par komercdarbību reglamentējošiem tiesību aktiem;
- Veidot studentos prasmes pārzināt komercdarbības vidi Latvijā un Eiropā;
- Attīstīt studentos prasmes mūsdienu informāciju tehnoloģiju lietošanā;
- Sniegt studentiem zināšanas ekonomikas datu apkopošanā un interpretācijā;
- Veidot studentos prasmes iekļauties un strādāt uzņēmuma kultūrvidē;
- Sniegt studentiem izpratni par dažādām Eiropas kultūrām un starp kultūru komunikāciju;
- Attīstīt studentos prasmes pielietot teorētiskās zināšanas praktisku, ar biznesu saistītu problēmu risināšanā;
- Veidot studentos prasmes veikt patstāvīgus pētījumus izvēlētajā studiju apakšnozarē un rezultātus apkopot bakalaura darbā.

Specializācija Eiropas biznesā piedāvā studentiem gūt objektīvu informāciju un padziļinātu izpratni par Eiropas Savienības institūcijām, politiku, aktivitātēm, kā arī par Latvijas integrāciju Eiropas Savienībā. Minēto veicina studiju programmā paredzētā iespēja apgūt vairākas svešvalodas: franču un spāņu valodu, kā arī nostiprināt zinātņu nozarei atbilstošu terminoloģiju angļu un franču valodā. Studenti vienlaikus svešvalodu apguvei iepazīst arī minēto valstu vēsturi, kultūru un mūsdienu sociāli ekonomisko un politisko situāciju. Svešvalodu zināšanas paplašina absolventu darba iespējas gan Latvijā, gan vienotajā Eiropā. Augstākminētais tiek nodrošināts piedāvājot specifiskus kursus, tādus kā „Eiropas Savienība; „Starptautiskās un ES tiesības, „Eiropas politiskā un ekonomiskā attīstība, kā arī iekļaujot Eiropas tematiku pārējosursos.

Studiju programma 2013./14. studiju gadā ir saņēmusi EFMD (*European Foundation for Management Development*) starptautiski atzītu EPAS akreditāciju, atkārtota akreditācija piešķirta 2016./17. studiju gadā.

Lai nodrošinātu programmas studiju kursu atbilstību nozares tendencēm, divas reizes gadā tiek organizēta Programmas padomes sēde, kurā iesaistīti nozares pārstāvji, absolventi,

studējošie, akadēmiskais un administratīvais personāls. Programmas padomē tiek pārskatīts studiju plāns, studiju kursu saturs un nepieciešamības gadījumā tiek lemts par izmaiņām programmā. Programmas padomē tiek pārskatīta arī mācībspēku darba kvalitāte un izskatīti citi būtiski jautājumi.

Docētāji studiju kursu saturu aktualizē arī atbilstoši zinātnes attīstības tendencēm, studijuursos izmantojot zinātnisko rakstu datu bāzēs – EBSCO, Emerald, Scopus, WebofScience utt. pieejamo informāciju. Katram mācībspēkam tiek sniegts ikgadējs finansējums zinātnisko konferenču un citu būtisku pasākumu apmeklēšanai kvalifikācijas paaugstināšanai.

2. Studiju kursu/ moduļu savstarpējās saistes un atbilstības studiju programmas mērķim un sasniedzamajiem rezultātiem novērtējums

Programmas kursi tiek veidoti, ievērojot pēctecības principu – pirmajā studiju gadā apgūstot tādas priekšmetus, kā Matemātika, IT, Statistika, Mārketings un Mārketinga pētījumi. Kursi veidoti pēc principa, lai tiktu sasniegts studiju rezultāts “Spēj parādīt pamatzināšanas un specializētās zināšanas uzņēmējdarbības vadībā, kā arī šo zināšanu kritisku izpratni, turklāt daļa no šīm zināšanām atbilst augstākā līmeņa sasniegumiem šajā zinātnes nozarē vai profesijā”.

Īpašu moduli veido studiju kursi - Biznesa angļu valoda - angļu sarunvaloda industrijai un komercijai, kā arī Biznesa angļu valoda un Biznesa administrācija. Apgūstot šos studiju kursus studējošiem pēc otrā studiju gada ir iespēja nokārtot augstskolas apmaksātu Londonas Tirdzniecības un rūpniecības kameras (LCCI) eksāmenu. Tāpat pēc otrā studiju gada studējošiem ir iespēja nokārtot Kembridžas biznesa eksāmena, savukārt pēc trešā studiju gada – Francijas tirdzniecības un rūpniecības kameras eksāmenu franču valodā.

Viens no programmas sagaidāmajiem rezultātiem ir saistīts ar “Spēj nodrošināt patstāvīgu mācīšanos, vadīt savu vai padoto tālākizglītību un profesionālo izaugsmi, demonstrēt zinātnisku pieeju problēmu risināšanai, uzņemties atbildību un iniciēt, veicot darbu individuāli, komandā vai vadot citu darbu, pieņemt lēmumus un atrast radošus risinājumus mainīgos vai nenoteiktos apstākļos” . Lai nodrošinātu konkrēto sasniedzamo rezultātu, programmā ietverts komponents “Personības attīstība”. Studējošie četru gadu garumā mēār savas prasmes un novērtē nepieciešamību pilnveidojumiem.

Ceturtajā kursā studējošiem ir unikāla iespēja piedalīties biznesa lietišķajā spēlē "INTOPIA". Tās ietvaros tiek nodrošināta simulācija, piešķirot studējošiem virtuālu finansējumu un liekot pieņemt lēmumus mārketinga, loģistikas, personāla vadības un finanšu jomā.

3. Studiju īstenošanas metožu (tajā skaitā vērtēšanas) atbilstības studiju kursu rezultātu un izvirzītā studiju programmas mērķa sasniegšanai novērtējums, iekļaujot informāciju, kā tiek ņemti vērā studentcentrētas izglītības principi

Studiju īstenošanas metodes ietver situāciju analīzes (case studies), grupu diskusijas, prezentācijas, kā arī testus, iegaumēšanu un kritisku analīzi.

Studējošie tiek motivēti regulāri apgūt vielu. Uz katru 2 KP studiju kursu ir vismaz viens starppārbaudījums (3 KP – 2 starppārbaudījumi, 4 KP – 3 starppārbaudījumi, utt). Nereti studējošiem nepieciešams pierādīt savas iepriekšējos studijuursos iegūtās zināšanas, iepriekš nokārtojot testu vai cita veida pārbaudes darbu.

RISEBA studējošiem tiek dota un vienmēr tiek atbalstīta iespēja piedalīties studiju procesa vērtēšanā un pilnveidošanā.

RISEBA darbojas studējošo pašpārvalde. Viens no Padomes dibināšanas pamatmērķiem ir studentu saskarsmes veidošana un aktivitātes veicināšana. Studentu Padome tā ir kopiena, kurā veidojas studentu dzīve, rodas studentu idejas, notiek aktīva kopdarbība jebkurā projektā, tiek dota iespēja katram studentam personīgi attīstīties, komunicēt ar citu augstskolu Studējošo pašpārvalžu pārstāvjiem un patstāvīgi sadarboties ar Latvijas uzņēmumiem. RISEBA Studentu Padome ir Latvijas Studentu Apvienības locekle, kas dod vislielākās iespējas dalīties pieredzē un apspriest gan ar studijām, studentu dzīvi un sabiedriskām aktivitātēm saistītās problēmas, gan arī ar visu izglītības sistēmu kopumā.

Studentu Padome - iespēja izteikt un aizstāvēt studentu viedokli gan Satversmes sapulcē, Senātā, Metodiskajā padomē, gan tieši rektoram vai prorektoram studiju darbā. RISEBA studentu Padome pārstāv studentu intereses visās augstskolas un valsts institūcijās, un arī ārzemēs.

Studējošie aktīvi piedalās augstskolas un studentu Padomes rīkotajās aptaujās. RISEBA regulāri, katru studiju gadu, visos studijuursos tiek veiktas studējošo aptaujas

par studiju programmu realizācijas gaitu, mācībspēku darba kvalitāti, kas ļauj izsekot studiju programmas novērtējumam no studentu viedokļa, kā arī studiju darba organizācijas kvalitātei.

Studējošiem tiek arī piedāvāta iespēja tikties ar augstskolas vadību, administrāciju un katedru vadītājiem. Ikdienas jautājumus ar administrāciju risina studiju programmas administratori, grupu vecākie un studentu pašpārvalde. Informāciju par studējošo aktivitātēm saņem Informācijas centra atbildīgais metodīķis vai studiju programmas administratore, vai arī rektora un prorektora palīdzes.

Arī Programmu Padomē ir ievēlēti studējošo pārstāvji. Padomes sanāsmēs tiek uzklauts studentu viedoklis. Studentu pārstāvji piedalās arī Programmu Padomes lēmumu pieņemšanā attiecībā pret izmaiņām studiju programmā.

RISEBA atbalsta studējošo iniciatīvu un spēju organizēt dažādus pasākumus. Par tradīciju ir kļuvušas pirmā kursa iesvētības un RISEBA dzimšanas dienu balles oktobra sākumā, kā arī augstskolas Ziemassvētku un Jaungada balles. RISEBA studenti palīdz organizēt Pirmkursnieku un Jaungada balles, aktīvi līdzdarbojas augstskolas prezentēšanā izstādēs "Skola", kas notiek Ķīpsalas izstāžu centrā.

Pēc studējošo ierosinājuma, lai veiktu diskusijas ar studējošiem un akadēmisko personālu par Latvijai aktuāliem jautājumiem tautsaimniecībā, globalizācijas procesu kontekstā, augstskolā tiek aicināti gan ministri, gan politiķi, uzņēmēji, banku, auditorfirmu un uzņēmumu vadītāji un vadošie speciālisti.

Studējošie savu līdzdalību šajā procesā var realizēt, izsakot savas vēlmes tiešajam studiju kursa pasniedzējam, katedru vadītājiem, kā arī ar RISEBA Studentu Padomes palīdzību, kuras pārstāvji piedalās RISEBA Senāta sēdēs.

Daži iesaistās augstskolas Informācijas centra darbā, piedalās zinātniskajās konferencēs un semināros, piedalās augstskolas Atvērto durvju dienās, ir organizatori dažādiem studentu pasākumiem, kā arī dažādu forumu dalībnieki.

Tā kā programmas „Eiropas biznesa studijas” studējošie strādā dažādos uzņēmumos un atšķirīgos amatos, viņi, piedaloties semināros, diskusijās, prezentācijās, pilnveido arī grupas biedru zināšanas un profesionālās spējas.

Studējošie tiek iesaistīti RISEBA zinātniskajos pētījumos. Studenti tiek mudināti piedalīties zinātniskajās konferencēs, lai dalītos savos pētījumu rezultātos.

Studējošo atsauksmes tiek iegūtas arī studējošo un akadēmiskā personāla sanāksmēs, kuras notiek divreiz gadā un uz kurām divi studentu pārstāvji no katras grupas tiek ielūgti tikties ar programmas direktoriem. Sanāksmju mērķis ir nodrošināt studentiem iespēju oficiāli izteikt savu viedokli par dažādām programmas tēmām.

RISEBA uzskata, ka ir svarīgi iegūt studējošo atsauksmes par mācību pieredzes kvalitāti. Studējošo viedokļi ir iegūti dažādos veidos, piemēram, izmantojot gan neformālo saskarsmi ar docētājiem, gan formālu kursu novērtējumu (anketēšanu). Pamatojoties uz anketēšanas un studentu grupu sanāksmju materiāliem, tiek veiktas operatīvas korekcijas gan studiju saturā, gan pasniegšanas formā.

4. Studējošo prakses sasaistes ar studiju programmā sasniedzamajiem studiju rezultātiem novērtējums

Studiju programmā ir iekļauta prakse un studijas Eiropas Savienības valstīs, kas atbilst vienam no deklarācijas pamatprincipiem – studentu, mācībspēku un zinātnieku reālas mobilitātes nodrošināšanai. Boloņas deklarācijā ir pasvītrots, ka studentu kvalitatīvi sagatavot darbam vienotajā Eiropā darba tirgū ir iespējams tikai tad, ja tas daļu savu studiju veic citā valstī, iepazīstoties ar atšķirīgu kultūru, likumdošanas nosacījumiem un tradīcijām.

Pēc trešā studiju gada studējošie iziet obligātu praksi starptautiskā uzņēmumā. Lielai daļai šis uzņēmums kļūst par pastāvīgu darbavietu.

5. Studējošo noslēguma darbu tēmu analīze un novērtējums

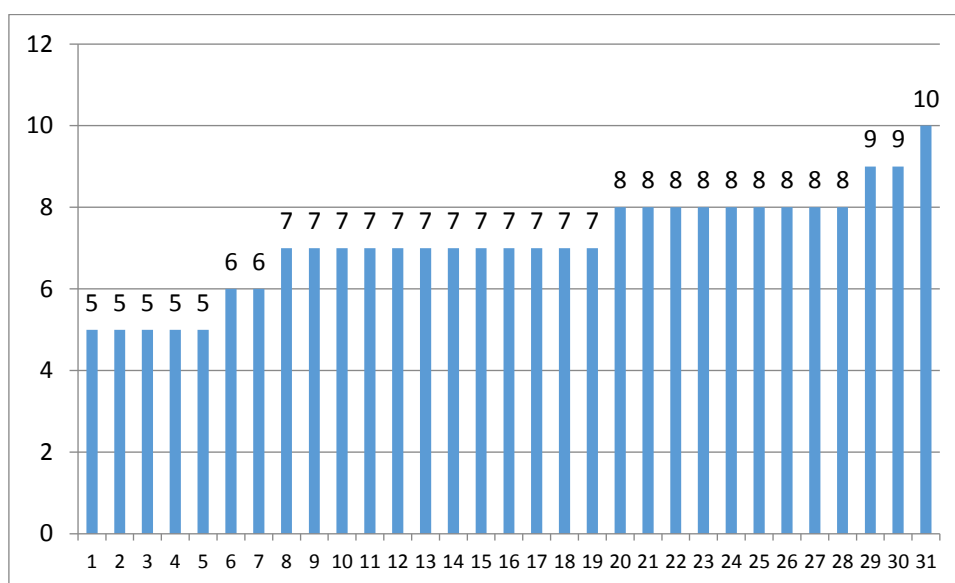
Studējošo noslēguma darbu izstrādes procedūra ietver bakalaura darba temata saskaņošanu ar darba vadītājiem, programmas direktoru un katedras vadītāju. Tematiem jābūt ar starptautisku raksturu, kā arī saistītiem ar biznesa jomu. 2017./ 18 gada noslēguma darbu tematus var sagrupēt 4 jomās. Vairāk detalizēta informācija atspoguļota 2.2.tabulā.

Bakalaura darbu tematu apkopojums

Organizāciju kultūra un darba apmierinātība organizācijā X	Personāla vadība, organizācijas kultūra	
Personāla motivācija uzņēmumā „TEZ TOUR” un tās pilnveidošanas iespējas		
Uzņēmuma X personāla vadības efektivitāte		
Elastīga darba grafika ietekme uz nodarbināto apmierinātību ar darbu kompānijā SIA „CBF / L-ko”		
Organizācijas kultūras izvērtēšana un tās pilnveidošanas iespējas uzņēmumā „X” Latvijā		
Uzņēmuma resursu vadības sistēmas ieviešanas ietekme uz darbinieku iesaistīšanos izmaiņu laikā		
Jaunuzņēmuma „Bungu skola” biznesa modeļa attīstība	Uzņēmējdarbības attīstība un pilnveidošanas iespējas	
Nodomi nodarboties ar uzņēmējdarbību Latvijas studentu vidū		
Konsultāciju uzņēmuma dibināšana Latvijas tirgū (izaicinājumi un iespējas)		
Uzņēmumu gatavība nākamajam ekonomikas ciklam		
Stratēģijas analīze un attīstības plānošana		
Ieteikumu izstrāde uzņēmējdarbības uzlabošanai digitālajās platformās		
Kriptoalūtu izmantošana investīcijas portfeļa veidošanai	Izaicinājumi starptautiskajā ekonomikā un uzņēmējdarbībā	
Ārvalstu tiešo investīciju ilgtspējība no Uzbekistānas Latvijā		
Automobiļu nākotne Francijā		
Kongo ekonomiskās situācijas attīstība kopš 1997. gada krīzes: vai Eiropas Savienība ir vainojama		
Entomofagija, 21. gadsimta pārtikas patēriņa veids: rietumu patērētāju uztvere par insektu audzēšanu		
Starpkultūru adaptācija B2B tūrisma kompānijā uz Kirgizstānas – Francijas sadarbības piemēra		
Aktuāli jautājumi naudas līdzekļu atmazgāšanas un beznodokļu shēmu apkarošanā		
Kapitāla piesaistes izaicinājumi Latvijā		
Multikulturālisma loma klientu apmierinātības nodrošināšanā starptautiskajā viesmīlībā uz Hotel du Palais, Francija, piemēra		
Korporatīvā sociālā atbildība kā konkurencspējīga priekšrocība Zviedru būvniecības uzņēmumā „X” Latvijā		
Telemārketinga kā B2C pārdošanas stratēģijas pamatelements: starptautiskās medicīniskās kosmētikas kompānijas un tās Eiropas darbības piemērs		Uzņēmumu attīstība – mārketinga un loģistikas rakurs
Elektroniskās identifikācijas kartes potenciāls Rīgas iedzīvotāju ikdienas dzīvē		
Loģistikas funkcija uzņēmuma produktu veicināšanā uz Carlsberg		

grupas Latvijā piemēra	
Pilsētas loģistikas procesa un jaunu piegādes problēmu analīze: pēdējā jūdze	
Patērētāju uzvedības tematu digitālās mārketinga stratēģijas	
Sentimenta analīzes risku izmantošana tiešsaistes korporatīvās reputācijas uzraudzīšanai	
Interneta sasaiste ar blokķēdēm: kritiska bitkoina analīze	

Noslēguma darbu novērtējumi 2017.18. studiju gadā bija diapazonā no 5 – 10 ballēm. Vairāk detalizēta informācija pieejama attēlā.



Bakalaura darbu vērtējumi programmā Eiropas biznesa studijas, 2017./2018.studiju gads.

Vidējais vērtējums veido 7,2 balles, moda, mediāna ir vienlīdzīga ar septiņām ballēm. Savukārt standartnovirze ir 1,24 balles.

Nākamajā sadaļā sniegta analīze par studējošo aptauju rezultātu analīzi.

6. Studējošo aptauju rezultātu analīze

Tradicionālā studiju procesa izvērtēšana un aptauja tiek veikta gan par studiju saturu, gan mācībspēkiem. Anketēšana tiek veikta katra studiju kursa noslēgumā. Respondenti ir visi programmā studējošie studenti.

2017./2018.studiju gadā tika novērtēti visu 4 studiju gadu studiju kursi pēc 11 kritērijiem 5 balļu skalā, kur 1 ir pilnīgi nepiekrītu, 5 pilnīgi piekrītu. Kopumā vērtējumu var atzīt par

pozitīvu gan studiju saturu, gan īpaši mācībspēka vērtējuma ziņā. Vairāk detalizēta informācija ietverta tabulā

Profesionālās augstākās izglītības bakalaure studiju programmas „Eiropas biznesa studijas” studiju kursu novērtējums (vidējais rezultāts)

	Studiju kursa ietvaros:	Novērtējums
1	daudz jauna uzzinājis/iemācījies	4,6
2	studenti informēti par saturu, prasībām, kritērijiem	4,6
3	kurss nodrošināts ar nepieciešamo literatūru un materiāliem	4,7
4	viela izklāstīta viegli un saprotami, uzsverot galveno	4,6
5	studentiem iespējams uzdot jautājumus un piedalīties diskusijā	4,6
6	nodarbību sākums un beigas tiek precīzi ievērotas	4,7
7	efektīvi izmantoja audiovizuālās uzskates līdzekļus	4,5
8	rosināja domāt analītiski	4,6
9	skaidrojums par darbiem un novērtējumu	4,4
10	konsultācijas ārpus nodarbībām	4,1
11	ieteiktu draugam	4,5

Kopumā studenti ir apmierināti ar programmas kvalitāti un pasniedzēju sastāvu tajā.

Īpaši studenti ir novērtējuši lekciju ‘interaktivitāti’ un to, ka nodarbību laikā viņi var brīvi uzdot jautājumus un piedalīties diskusijās.

7. Absolventu un darba devēju aptauju rezultātu analīze

Studiju kvalitātes pilnveidošanai regulāri tiek veiktas arī absolventu un darba devēju aptaujas. 2018.gadā tika izsūtīta aptaujas anketa absolventiem, kuri studijas beiguši laika posmā no 2015. – 2018.gadam.

Aptauju rezultāti atspoguļo to, ka kopumā studējošie ir apmierināti ar studiju procesa nodrošinājumu. Tāpat galvenā izvēle studiju programmai bijusi saistība ar tās aktuālo un interesanto saturu. Vairāk detalizēta informācija atspoguļota tabulā.

Absolventu aptaujas rezultāti (viedoklis par izvēli studēt konkrētajā studiju programmā)

Aptaujas jautājumi	N
Mani interesēja izvēlētais studiju virziens (vai saturs)	12
Labas izredzes darba tirgū	5
Karjeras izaugsmes iespējas	3
Augsta studiju kvalitāte	2
Studiju maksa atbilstoša studiju kvalitātei	0
Piemērots studiju grafiks (studijas vakarā, brīvdienās, tālmācībā)	0
Profesionāli un zinoši mācībspēki (nozares speciālisti)	0
Mācībspēki no ārvalstīm	5
Augstskolas prestižs	2
Iespēja studēt vēlamajā valodā	15
Absolventu pozitīvās atsauksmes	2
Cits:	1

Absolventi tika lūgti novērtēt arī studiju programmas administrēšanas procesu. Augstākie vērtējumi saņemti attiecībā uz atbalstu studiju procesam, mācībspēku kvalitāti kā arī attieksmi pret studējošo augstskolā. Vairāk detalizēta informācija pieejama tabulā.

Studējošo vērtējums par studiju procesu augstskolā RISEBA

	Vāji	Apmierinoši	Labi	Ļoti labi
Studiju daļas atbalsts (studiju programmu administratoru darbs, informācijas centrs)	0	1	10	5
Mācībspēku profesionalitāte un zināšanas, to pielietojums studiju procesā	0	2	15	6
Bibliotēkas resursu pietiekamība	0	9	7	3
Tehniskais nodrošinājums (auditoriju aprīkojums, tehnikas, datorprogrammu pieejamība)	2	3	11	3
Attieksme pret studējošo un studiju vide augstskolā	1	1	13	4

Kā būtiskākās programmas pozitīvās iezīmes studējošie norādījuši: mācībspēku zināšanas un lekciju saturu, vidi, kursa biedrus, iespēju apgūt franču valodu, tajā skaitā Biaritzā (Francijā) ar lieliskiem pasniedzējiem, kā arī iespēju iegūt dubultdiplomu.

Kā būtiskākie pilnveidojumi programmā tiek norādīti – biežas izmaiņas studiju grafikā, kā arī atsevišķu mācībspēku pārāk akadēmiskas zināšanas, kas nav saistītas ar nozares attīstības tendencēm. Augstskola RISEBA ir ņēmusi vērā šos ieteikumus. Ir izstrādāta un tiek īstenota īpaša procedūra lekciju aizvietošanai, kā arī studiju programmā ir veiktas pārrunas ar mācībspēkiem par noteiktu kursu docēšanas kvalitāti, atsevišķos gadījumos mācībspēki ir nomainīti.

Augstskolas absolventiem jau studiju gados tika piedāvāts darbs Latvijas vadošajās bankās un citos uzņēmumos. Šobrīd neviens absolvents nav vērsies augstskolā ar mērķi lūgt palīdzību darba meklēšanā, kas nozīmē, ka šī problēma nav aktuāla.

2018./2019. studiju gada tika veikta arī aptauja attiecībā uz amata līmeņiem ko sasniedza programmas absolventi.

Tika dibināta biedrība „RISEBA absolventu asociācija” un augstskolā tika izstrādāta absolventu datu bāze, kas ļaus efektīvāk sekot līdzi absolventu gaitām, kā arī iesaistīt absolventus augstskolas dzīvē. Tagad pieejamie dati par studiju programmas absolventiem liecina par to, ka 9% no absolventiem strādā augstākā līmeņa vadītāju amatos, aptuveni 51% strādā vidēja līmeņa vadītāja amatos un 35% strādā kā administratīvie darbinieki. 5% absolventu ir dibinājuši un attīstījuši savu biznesu.

Studiju procesa obligāta komponente ir prakse, kurā dodas studējošie. Pēc tās tiek apzināts darba devēju viedoklis. Darba devēji programmas “Eiropas biznesa studijas” studējošos vērtē augstu, gan saistībā ar viņu teorētiskajām zināšanām un prakses iemaņām, gan komunikācijas prasmēm un iespējām apgūt jauno.

8. Studiju programmas atbilstības valsts standartiem augstākajā izglītībā un profesiju standartam (ja piemērojams) novērtējums

Programma „Eiropas biznesa studijas” ir veidota kā vienots veselums un tajā iekļautie kursi papildina viens otru. Programmas saturu veido:

- vispārizglītojošie studiju kursi, t.sk. humanitāro un sociālo zinātņu teorētiskie pamati un sociālās, komunikatīvās zināšanas (A daļa);

- nozares teorētiskie pamatkursi un informācijas tehnoloģiju kursi (A daļa);
- nozares profesionālie specializācijas kursi (B daļa);
- brīvās izvēles kursi (C daļa);
- prakses un valsts pārbaudījums (A daļa).

Programmas vispārīzglītojošie studiju kursi, nozares teorētiskie pamatkursi un informācijas tehnoloģiju kursi, kā arī nozares profesionālie specializācijas kursi ir obligāti visiem studentiem. Brīvās izvēles daļā nepieciešamo kredītpunktu skaitu students iegūst, izvēloties kursus atbilstoši savām interesēm.

RISEBA profesionālā augstākās izglītības bakalaura studiju programma “Eiropas biznesa studijas” veidota balstoties uz 2014.gada 26.augustā LR Ministru Kabineta Noteikumiem Nr. 512 „Noteikumi par otrā līmeņa profesionālās augstākās izglītības valsts standartu” un atbilst to saturam un apjomam tabulā norādītas Valsts standartā izvirzītās prasības profesionālajai augstākajai izglītībai un RISEBA studiju programmas atbilstība šīm prasībām.

Profesionālās augstākās izglītības bakalaura studiju programmas „Eiropas biznesa studijas” satura salīdzinājums ar otrā līmeņa profesionālās augstākās izglītības Valsts standartu

Programmas obligātā satura daļa	Noteikumi par 2. līmeņa profesionālās augstākās izglītības valsts standartu	RISEBA studiju programma
Vispārīzglītojošie studiju kursi	vismaz 20 KP	20 KP
Nozares teorētiskie pamatkursi un informācijas tehnoloģiju kursi	vismaz 36 KP	36 KP
Nozares profesionālās specializācijas kursi un kursa darbi	vismaz 60 KP	60 KP
Brīvas izvēles kursi	vismaz 6 KP	6 KP
Prakse	vismaz 20 KP	20 KP
Valsts pārbaudījums	vismaz 12 KP	12 KP
Studiju programmas apjoms	vismaz 160 KP	160 KP

Analizējot studiju programmas „Eiropas biznesa studijas” satura atbilstību Valsts standarta prasībām, var secināt, ka RISEBA studiju programma pilnībā atbilst Valsts standarta prasībām. Papildus, RISEBA realizētajā studiju programmā „Eiropas biznesa studijas” uzsvars tiek likts uz jaunākajiem sasniegumiem nozares teorijā un praksē, kā arī uz kreativitāti un inovācijām.

Lai nodrošināt iespēju paplašināt specifiskās zināšanas tiek piedāvāti brīvās izvēles studiju kursi un vieslektoru piedāvātie semināri un lekcijas.

Kvalifikāciju iegūst, ja sekmīgi nokārtoti visi studiju kursi un tajos savākti 160 kredītpunkti (KP), tajā skaitā izstrādāti 2 kursa darbi, prakse – 18 KP, diplomdarba prakse - 8 KP, izstrādāts un aizstāvēts bakalaura darbs - 12 KP. Studiju programmas struktūra ir sekojoša: obligātā A daļa – 41.9 % ; ierobežotas izvēles B daļa – 30.4 % ; C daļa – 3.9 % ; prakse – 16.3 % ; bakalaura darbs – 7.5 %.

Lai noteiktu RISEBA profesionālās augstākās izglītības bakalaura studiju programmas „Eiropas biznesa studijas” atbilstību 5. kvalifikācijas līmeņa Uzņēmējdarbības vadītājs profesijas standartam, tika izvērtēts studiju programmā piedāvāto studiju kursu salīdzinājums ar profesijas standartā PS 0070 noteikto nepieciešamo zināšanu un prasmju apguves apjomu, ko LR IZM apstiprinājusi 2002. gada 16. maijā ar rīkojumu Nr. 283.

Profesionālās augstākās izglītības bakalaura studiju programmas „Eiropas biznesa studijas” salīdzinājums ar profesiju standartu PS 0070

Zināšanas	Zināšanu līmenis			Studiju programmas kursi
	priekšstats	izpratne	pielietošana	
Komerccarbības būtiskās funkcionālās sfēras				
Mārketinga vadīšana				Marketinga pētījumi; Marketinga pamati
Finanšu vadīšana, finanšu un vadības grāmatvedība				Finanšu grāmatvedība; Vadības grāmatvedība; Uzņēmuma finanses; Finanšu vadība un riski ; Starptautiskā banku darbība un finanšu tirgi
Personāla vadīšana un vadības psiholoģija, darba tiesiskās attiecības; Ražošanas/pakalpojumu organizēšana				Personāla vadība; Līderība un organizācijas uzvedība; Sociālā un biznesa psiholoģija; Ievads tiesību zinātnē; Ētika un Sociālā atbildība
Ražošanas/pakalpojumu organizēšana, loģistika, vadības informācijas sistēmas, kvalitātes sistēmu vadība, darba aizsardzība				Informāciju tehnoloģijas; Biznesa administrācija; Projektu vadība; Loģistika; Inovācijas un radošums
Komerccarbības likumdošana				Ievads tiesībās; Starptautiskās komerciesības; Eiropas ekonomiskā un politiskā attīstība; Eiropas Savienība
Teorētiskās ekonomikas un vadības zinību izpratni un apguvi nodrošinošās zināšanas				
Ekonomikas teorija				Mikroekonomika; Makroekonomika; Vadības ekonomika

Ekonomiski matemātiskās metodes				Kvantitatīvās metodes: Augstākā matemātika; Statistika
Integrējošās zināšanas un prasmes				
Stratēģiskā vadīšana				Vadībzinību teorijas pamati; Stratēģiskā vadīšana
Starptautiskā komercdarbības vide				Uzņēmējdarbība; Eiropas ekonomiskā un politiskā attīstība; Eiropas Savienība
Svešvaloda				Franču un spaņu valoda; Biznesa komunikācija angļu valodā
Komunikāciju prasme				Presentācijas prasmes; Personības attīstība; Pētījumu metodes

Studiju programmas ietvaros ir iekļauti arī kursa darbi ekonomikā un tirgzinībās, lingvistiskā prakse Francijā, profesionālās prakses Latvijā un Francijā, studijas Eiropā, pirms diplomdarba prakse un lietišķā spēle INTOPIA™. Studiju programmas saturā iekļauti studiju kursi, kas ļauj sagatavot augstākās kvalifikācijas speciālistus vadībzinātnes nozarē, kuriem ir nepieciešamās zināšanas un prasmes, lai izpildītu Profesijas standartā atzīmētos uzņēmumu un iestāžu vadītāja pienākumus un uzdevumus. Šāda speciālista augstākā kvalifikācija dod iespēju plānot un veikt arī zinātniskās pētniecības darbu noteiktajā nozarē. Ņemot vērā tabulā atspoguļoto studiju kursu saturu, var secināt, ka studiju programma „Eiropas biznesa studijas” nodrošina profesijas standartā noteikto uzņēmumu un iestāžu vadītāja zināšanu un prasmju apguvi. Programma atbilst Profesiju standarta 5.līmeņa kvalifikācijai Nr. PS 0070, kura pieņemta ar Latvijas Republikas Izglītības un zinātnes ministrijas direktīvu Nr. 283 2002.gada 16.maijā. Studiju programma pilnā mērā atbilst Latvijas Republikas Ministru kabineta noteikumiem, kas reglamentē profesionālās maģistra programmas obligāto saturu. Papildus pastāv izvēles kursi.

Profesionālās augstākās izglītības bakalaura studiju programma „Eiropas biznesa studijas” ietver sekojošus studiju kursus:

Vispārīzglītojošos studiju kursus; Teorētisko pamatu studiju kursus; Profesionālās specializācijas studiju kursus; Brīvās izvēles studiju kursus.

Profesijas standartā Nr. PS 0070 paredzētās prasmes tiek apgūtas:

atbilstošo programmā iekļauto studiju kursu apguves laikā; izstrādājot patstāvīgos studiju darbus un kontroldarbus; profesionālās prakses laikā.

K11.Studiju programmas resursi un nodrošinājums

1.Studiju programmas īstenošanā iesaistīto mācībspēku kvalifikācijas atbilstības studiju programmai novērtējums

Studiju programmas īstenošanā iesaistīti 20 akadēmiskā personāla pārstāvji, tajā skaitā:

- 3 profesori – Irina Senņikova, Andrejs Čirjevskis, Aleksandrs Fedotovs;
- 4 asociētie profesori – Edgars Brēķis, Valters Kaže, Almir Pestek, Ieva Brence;
- 7 docenti – John Joseph Burke, Ali Ait Si Mhamed, Ērika Pančenko, Anatolijs Petrovs, Georgijs Burakovs, Jurijs Spiridonovs, Ivars Godmanis;
- 6 lektori - Irina Sidorčuka, Jeļena Maleško, Jeļena Lozbiņeva, Poļina Naidenko, Inguna Romānova, Ina Gudele.

Programmas akcents ir arī sadarbībā ar nozares pārstāvjiem, līdz ar to studiju kursu docēšanai tiek piesaistīti profesionāļi no Latvijas un ārvalstīm (14):

- Dr. Iveta Cīrule, Dr. Jacek Tomkiewicz
- Mg. Andrew Gareleck, Joan Cervantes Cutierrez, Jūlija Žakemo, Valērija Kozlova, Agnis Dzilna, Olga Tjurdju, Ilze Palmbaha, Leila Neimane, Ļubova Borisenko, Anete Hofmane, Aleksandrs Suhobokovs, Kārlis Apkalns.

Lai nodrošinātu studiju kursu savstarpēju integrāciju, pēctecību un novērstu pārklāšanos, elektroniskā vietnē e-riseba.lv ir pieejami studiju kursu apraksti. Tāpat tiek organizētas oficiālas formālas un neformālas tikšanās ar mācībspēkiem, lai pārrunātu aktualitātes studiju kursu docēšanā, kā arī nozarē kopumā.

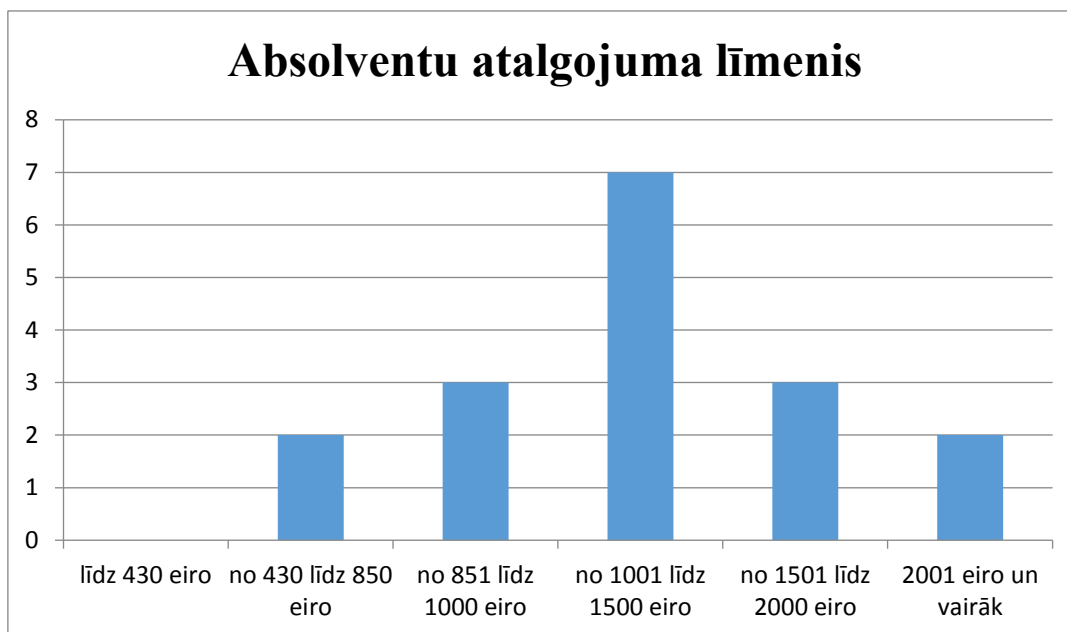
Studējošo/ akadēmiskā personāla proporcija programmā: $116/20 = 5,8$. Studējošo/ kopīgā mācībspēku skaita attiecība programmā: $116/34=3,41$.

Kopumā skaitļi apliecina, ka studējošiem tiek nodrošināta individuāla pieeja studiju procesā.

K12. Studiju programmas absolventu nodarbinātības perspektīvas

1. Studiju programmas absolventu nodarbinātības novērtējums

Programmas absolventi ir pieprasīti darba tirgū par ko liecina 2018./2019. gada veikta aptauja. Vairāk detalizēta informācija atspoguļota attēlā.



Pārsvarā gadījumu absolventu atalgojuma līmenis jau uzreiz pēc studiju beigšanas pārsniedz vidējo atalgojuma līmeni valstī (aptuveni EUR 1000 bruto). Trīs absolventi aptaujas veikšanas brīdī nav bijuši nodarbināti, tomēr iepriekš tādi ir bijuši. Līdz ar to nodarbinātība vairāk uzskatāma par friccionālu.

2. Studiju programmas absolventu nodarbinātības novērtējums

2015./2016. studiju gada ir nodibināta biedrība „RISEBA absolventu asociācija” un augstskolā tika izstrādāta absolventu datu bāze, kas ļaus efektīvāk sekot līdzi absolventu gaitām, kā arī iesaistīt absolventus augstskolas dzīvē. Tagad pieejamie dati par studiju programmas absolventiem liecina par to, ka 9% no absolventiem strādā augstākā līmeņa vadītāju amatos, aptuveni 51% strādā vidēja līmeņa vadītāja amatos un 35% strādā kā administratīvie darbinieki. 5% absolventu ir dibinājuši un attīstījuši savu biznesu.

Augstskolas absolventiem jau studiju gados tika piedāvāts darbs Latvijas vadošajās bankās un citos uzņēmumos. Šobrīd neviens absolvents nav vērsies augstskolā ar mērķi lūgt palīdzību darba meklēšanā, kas nozīmē, ka šī problēma nav aktuāla.